

华侨大学 2012 年硕士研究生入学考试专业课试卷
(答案必须写在答题纸上)

招生专业会计学、企业管理、技术经济及管理、项目管理

科目名称 管理学原理 科目代码 859

一、单项选择题（本题 40 分，共 20 题，每题 2 分）

1、组织实现其恰当目标的程度称为：

- A、效率 B、战略 C、效果 D、计划

2、将管理者分到不同部门以创建一种工作关系结构的过程称为：

- A、组织 B、计划 C、协调 D、控制

3、银行出纳员的上司是什么类型的管理者？

- A、高层管理者 B、中层管理者 C、基层管理者 D、概念管理者

4、下列哪一项不属于明茨伯格描述的决策角色？

- A、资源分配者 B、谈判者 C、挂名首脑 D、企业家

5、法约尔的下列哪项原则关注的是贯穿于组织高层到低层的指挥链？

- A、统一指挥 B、职权链 C、合作精神 D、霍桑效应

6、_____结构依赖于 X 理论的假设，_____结构依赖于 Y 理论（或 Z 理论）的假设。

- A、机械；有机 B、有机；机械 C、机械；机械 D、有机；有机

7、给定信息条件下可能的最恰当决策和可能后果被称为：

- A、判断 B、直觉 C、前提假设偏差 D、代表性偏差

8、决策过程的第一步是：

- A、列举备选决策 B、选择备选方案 C、识别决策需要 D、寻求决策反馈

9、哪种类型的计划是建立在高层管理者的决策——与实现组织的使命和目标相关——基础之上的？

- A、业务层次计划 B、部门层次计划 C、公司层次计划 D、SBU 计划

10、接受 100 元以上礼物的管理人员应将礼物上交给组织，这属于：

- A、政策 B、规则 C、标准操作程序 D、标准计划

11、管理者_____，这意在建立_____结构。

- A、分权；扁平 B、分权；高耸 C、集权；扁平 D、以上都不是

12、为生产和销售一种产品而与供应商、生产商和分销商建立的一系列全球性战略联盟是：

- A、网络结构 B、柔性结构 C、非正式结构 D、小批量结构

13、戴尔计算机公司按照大型企业、小公司 and 教育用户阻止其各部门，这是一种什么结构？

- A、地域结构 B、产品结构 C、市场结构 D、职能结构

14、管理者决定雇佣一名求职者作为其下属，这是他在行使哪种权力？

- A、奖赏权力 B、强制权力 C、法定权力 D、参照权力

15、菲德勒建议管理者识别下列哪一项来确定其领导风格？

- A、MPC B、LPC C、MPO D、MBO

16、根据研究，若对男性管理者和女性管理者进行比较：

- A、女性管理者从事的更多是关怀行为
B、女性管理者较少进行创制行为
C、女性管理者有时拥有更好的人际技能

D、男性管理者更能持续有效

17、一个人就什么样的绩效水平会促成特定结果的认识被称为：

A、工具性 B、效价 C、方向 D、负强化

18、一位管理者以看电影的方式奖赏他自己优秀的表现，这是在运用：

A、惩罚 B、消退 C、自我强化 D、效价

19、负强化用于_____组织职能行为的绩效，而惩罚则用于_____职能紊乱行为的出现。

A、提高；提高 B、提高；终止 C、终止；提高 D、终止；终止

20、若一个组织的首席执行官、总裁和所有副总裁之间都能进行沟通，那这属于下列哪种沟通类型？

A、水平沟通 B、噪音 C、走动式管理 D、垂直沟通

二、简答题（本题 60 分，共 5 题，每题 12 分）

1、简述经验学派主要观点

2、简述顾客部门化的优点和缺点

3、简述领导生命周期理论

4、简述控制的原则

5、简述决策的过程和原则

三、论述题（本题 30 分）

请详细阐述组织设计的影响因素

四、案例分析题（本题 20 分）

金果子公司是美国南部一家种植和销售黄橙和桃子两大类水果的家庭式农场企业，由老祖父约翰逊 50 年前开办，拥有一片肥沃的土地和明媚的阳光，特别适合种植这些水果。公司长期以来积累了丰富的水果存储、运输和营销经验，能有效地向海内外市场提供保鲜、质好的水果。经过半个世纪以来的发展，公司已初具规模。老祖父十年前感到自己体衰，将公司的管理大权交给儿子杰克。孙子卡尔前两年从农学院毕业后，回到农场担任了父亲的助手。

金果子公司大体上开展如下三个方面的活动：一是有相当一批工人和管理人员在田间劳动，负责种植和收获橙和桃；另一些人员从事发展研究，他们主要是高薪聘来的农业科学家，负责开发新的品种并设法提高产量水平；还有一些是市场营销活动，由一批经验丰富的销售人员组成，他们负责走访各地的水果批发商和零售商。公司的销售队伍实力强大，而且他们也象公司其他部门的员工一样，非常卖力地工作着。

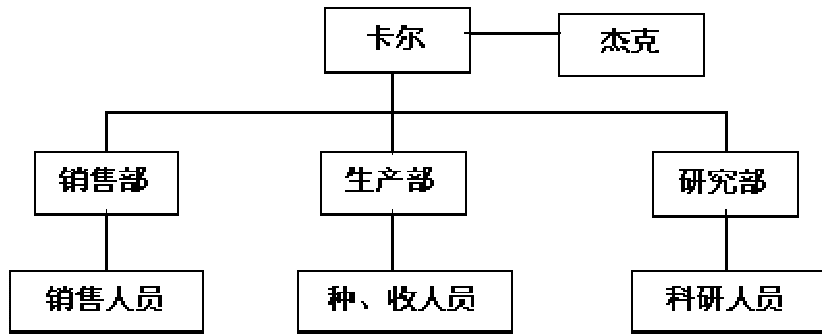
杰克和卡尔对金果子的管理一直没有制定出什么正式的政策和规则，对工作程序和职务说明的规定也很有限。杰克相信，一旦人们对工作有了亲身了解后，他们就应当而且能够有效地开展工作。

不过，金果子公司目前规模已经发展得相当大了。杰克和儿子卡尔都感到有必要为公司建立起一种比较正规的组织结构。杰克请来了他年轻时的朋友，现在已成为一名享有知名度的管理咨询人员比利来帮助他们。比利指出，他们可以有两种选择：一是采取职能结构形式；另一是按产品来设立组织结构。这两类不同相识的组织设计如下图所示。

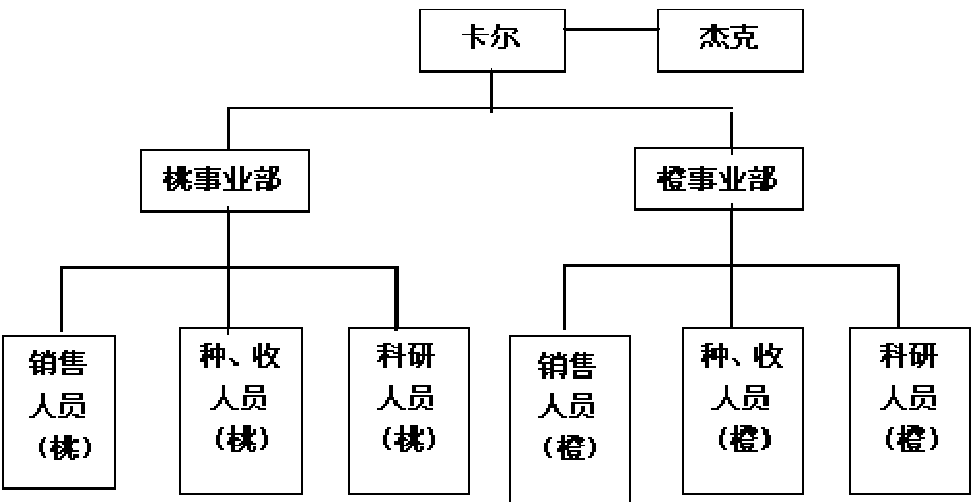
那么，该选取哪种组织设计呢？

请根据案例提供的信息，回答以下问题：

1. 职能结构和事业部结构各有什么优缺点和适用的条件？（7 分）
2. 你认为，金果子公司在经营规模扩大到要求建立起正规化的组织结构时，职能形式还是产品事业部形式对它更为合适？为什么？（7 分）
3. 预想不久后该公司的规模获得进一步的迅速扩大，那么你认为其组织结构可能有怎样的变化需要？（6 分）



A 职能部门结构



B 产品事业部结构