

4. 代表不同产量水平的最优投入组合点的轨迹是：()

- A. 等成本线；
- B. 等效用线；
- C. 扩展线；
- B. 生产水平线。

5. 生产行为理论要说明的问题：()

- A. 追求最大利润的生产者必将以最低成本进行生产；
- B. 追求最大利润的生产者必将以最优生产组合进行生产；
- C. 追求最大利润生产者必将以最大收益进行生产；
- D. 追求最大利润的生产者必将以最高价格进行生产。

6. 在博弈论基础分析中，呈现出优势策略均衡问题，需要注意的是：()

- A. 优势策略均衡是合作策略的一部分；
- B. 优势策略均衡一定是纳什均衡，但纳什均衡不一定是优势策略均衡；
- C. 优势策略均衡不一定是纳什均衡；
- D. 优势策略均衡呈现动态博弈效果。

7. 在宏观经济创立过程中起到重要作用的一部著作是：()

- A. 亚当·斯密的《国富论》；
- B. 大卫·李嘉图的《赋税原理》；
- C. 凯恩斯的《通论》；
- D. 萨缪尔森的《经济学》。

8. 消费函数的斜率取决于: ()

- A. 平均消费倾向;
- B. 与可支配收入无关的消费的总量;
- C. 边际消费倾向;
- D. 由于收入变化而引起的投资总量。

9. 决定货币需求除利率因素之外, 还有: ()

- A. 宏观经济政策;
- B. 国际收支状况;
- C. 收入;
- D 消费结构的改变。

10. 自然失业率是指在没有货币因素干扰下, 让劳动市场和商品市场的自发供求力量起作用时, 是什么状态下的一种失业率: ()

- A. 总需求等于总供给
- B. 总消费等于总收入;
- C. 总产出等于总成本;
- D. 总人口等于总劳动。

11. 2004 年诺贝尔经济学奖在动态宏观经济学领域做出重大贡献, 其获奖者是: ()

- A 芬恩·基德兰德;
- B 爱德华·普雷斯科特。
- C. 伯烈特·史宾斯;
- D. H. 肯德特

- 12. 吉芬商品的特征是：()
- A. 需求量与价格成同方向变动；
- B. 供给量与价格成同方向变动；
- C. 需求量与收入成反方向变动；
- D. 需求量与收入成同方向变动。

- 13. 完全垄断具有以下特点：()
- A. 有相同的生产者制定相同的价格；
- B. 市场产品销售由一家企业供给，企业是行业；
- C. 企业是价格制定者；
- D. 在市场上实行差别价格。

- 14. 政府为弥补市场缺陷而担负的职能有：()
- A. 效率职能；
- B. 公平职能；
- C. 稳定经济职能；
- D. 资源配置职能。

- 15. 通货膨胀的经济效应主要有：()
- A. 通货膨胀的再分配效应；
- B. 通货膨胀的产出效应变；
- C. 通货膨胀的升水效应；
- D. 通货膨胀的破坏经济稳定效应。

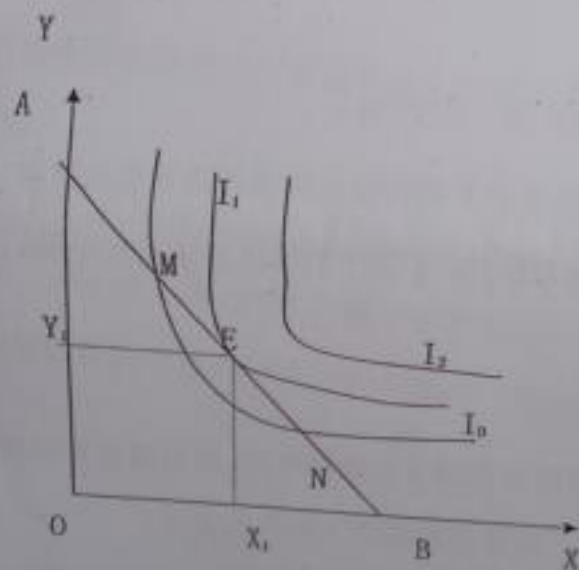
二、名词解释（每小题 3 分，共 30 分）

- 16. 需求的交叉弹性；

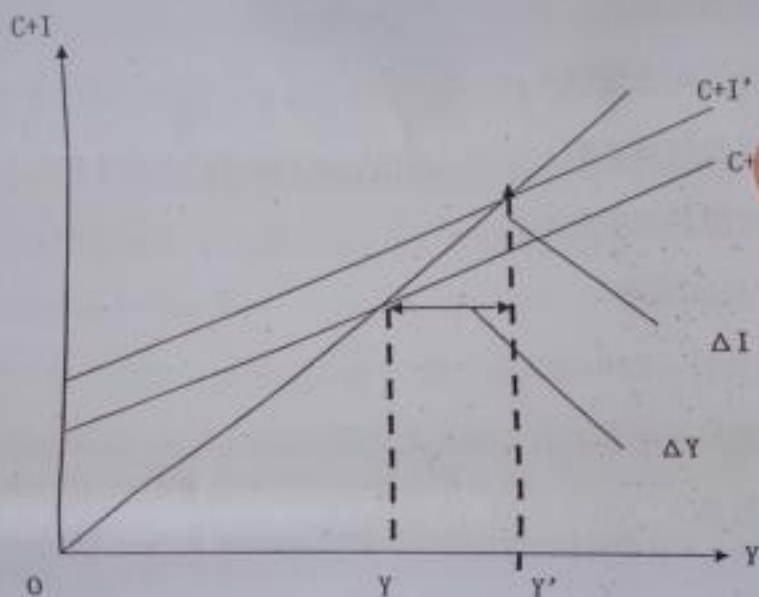
17. 边际替代率;
18. 边际收益递减规律;
19. 经济成本;
20. 厂商短期均衡;
21. 帕累托最优;
22. 个人可支配收入;
23. 平衡预算乘数;
24. 投资的边际效率;
25. 经济周期

三、曲线分析 (每小题 5 分, 共 10 分)

26. 下面图形表示消费者预算线与无差曲线的关系, 根据你所学的知识简要分析最大效用的原则 (5 分)。



27. 根据下图简要分析乘数效应 (5 分)。注意：从原点的射线为 45 度。



四、计算题 (每小题 10 分, 共 20 分)

28. 若消费者张某消费 X 和 Y 两种商品所获得的效用函数为

$U = X^2 Y^2$, 张某收入为 500 元, X 和 Y 的价格分别为 $P_X = 2$ 元,

$P_Y = 5$ 元, 求:

- (1) 张某的需求方程;
- (2) 若政府给予消费者消费 X 以价格补贴, 即消费者可以按原价格的 50% 购买 X, 则张某将消费 X 和 Y 各多少?
- (3) 若某工会愿意接纳张某为会员, 会费为 100 元, 但张某可以 50% 的价格购买 X, 则张某是否应该加入该工会?

27. 根据下图简要分析乘数效应 (5 分)。注意: 从原点的射线为 45° 度。

29. 假定总需求曲线 $AD_1 = 5500 - 1000P$, 总供给曲线 $AS = 2500 + 2000P$ 。试求:

(1) 均衡价格和产量。

(2) 当总需求曲线变为 $AD_2 = 5600 + 1500P$ 时, 价格和产量各为多少?

(3) 若充分就业量 $Y^* = 4000$, 经济调整到最后, 价格和产量各为多少?

五、简答题 (共 20 分)

$GP \uparrow$ $\begin{cases} \text{财政效应} \rightarrow Y \uparrow \\ AD > AS \rightarrow MP \uparrow \rightarrow BP \downarrow \rightarrow Y \uparrow \end{cases}$

30. 为什么政府支出增加会使利率和收入上升, 而货币供给增加会使收入增加而利率下降 (6 分)。

$MS > MD \rightarrow MP \downarrow \rightarrow RP \uparrow \rightarrow RL \rightarrow LI \rightarrow Y \uparrow$

31. 完全竞争市场的特点 (6 分)。

2. 联系实际简评微观经济政策中的公共选择理论 (8 分)

六、论述题 (共 50 分)

33. 试用规模报酬原理分析规模报酬三种变动及其对规模经济的影响 (17 分)。

34. 结合货币政策效应理论, 分析我国自 1996 年以来连续 8 次下调利率的理由, 2004 年上调利率 (加息) 对宏观经济的影响如何 (16 分)。

35. 用帕累托最优理论分析生产和交换的一般均衡 (17 分)。