

大连理工大学二〇〇四年硕士生入学考试

《城市规划历史与理论》试题

共3页

第一部分: 城市建设史部分

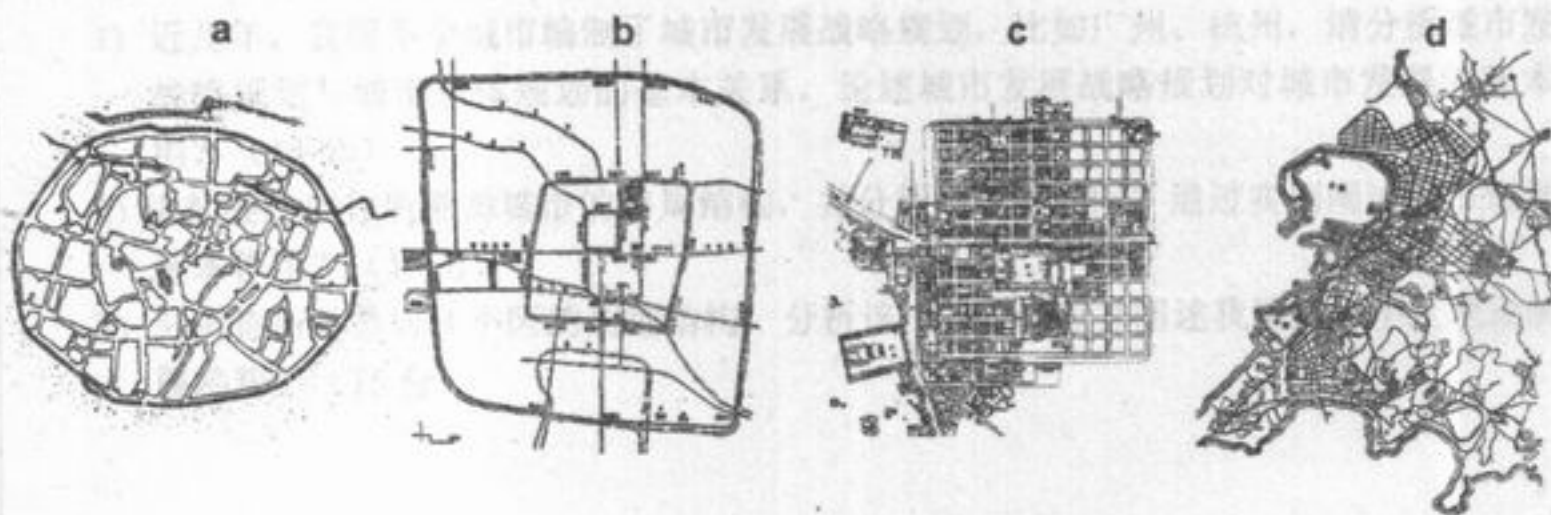
注: 答题必须注明题号答在答题纸上, 否则试卷作废!

一、判断题: (16 分, 各 2 分) (正确画√, 错误画×)

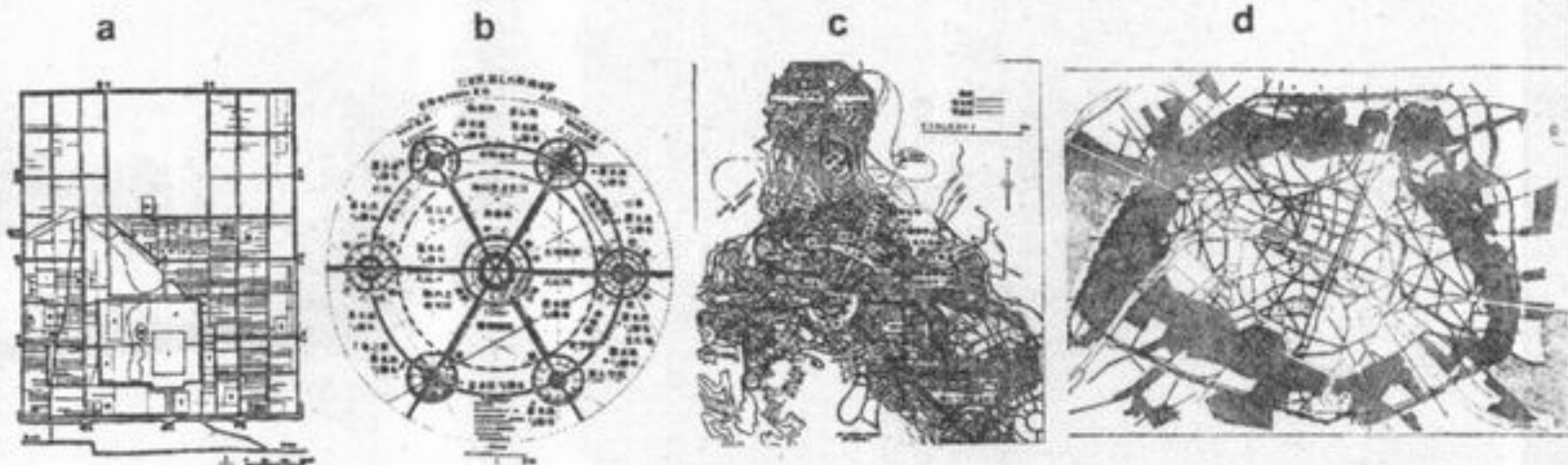
1. 中国古代新建的都城在城市布局上多不规则, 有一定的自发生长性; 而扩建发展的经济型城市, 往往规划严整, 布局方正规则。
2. 与两河流域的乌尔城和古埃及的卡洪城相比, 我国安阳殷墟的建设年代更早。
3. 唐长安东西两市的集中设置, 反映了当时的城市经济水平不够发达。
4. 雷德伯恩 (Radburn) 体系和邻里单位都采用了大街坊模式。
5. 60 年代美国华盛顿的总体规划方案是两条平行的城市走廊。
6. 英国的考文垂和斯蒂文乃奇以商业步行区的设计而闻名。
7. 盖迪斯 (Geddes)、克里斯塔勒 (Christaller)、科布西埃 (Corbusier) 均对区域规划理论作出了重要贡献。
8. 国外对古城古建保护的 trend 是从单个建筑的保护, 扩大到街区的成片保护, 甚至整个古城的保护。

二、识图题: (16 分, 各 2 分)

1. 请写出下列城市的名称和时代 (如: 古罗马庞培, 中世纪巴黎, 明代南京)

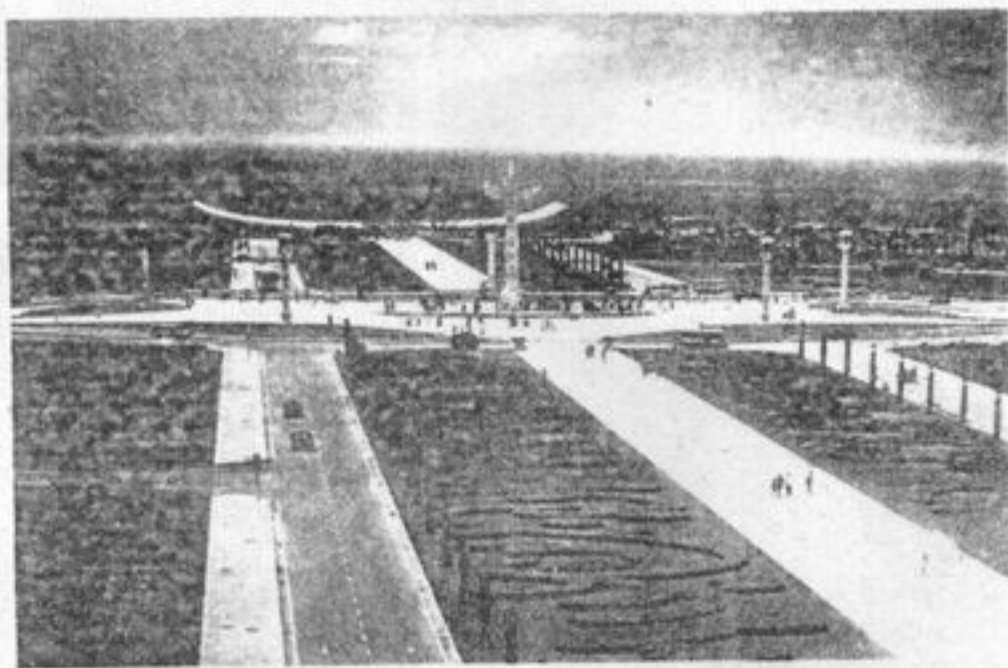
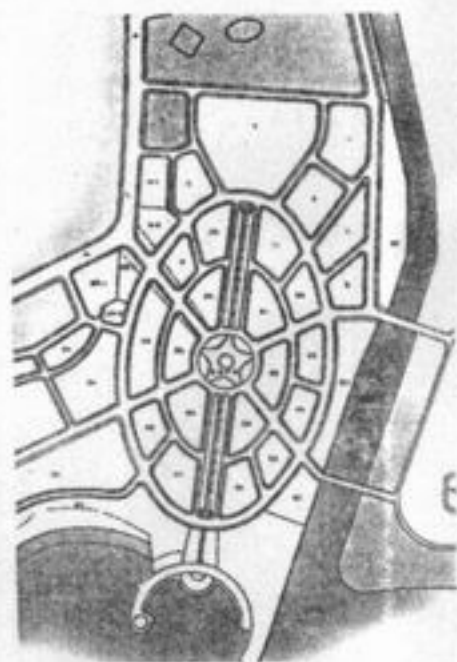


2. 请写出下列城市的名称和规划者 (如: 华盛顿——朗方)



二、问答题: (43 分)

1. 请简述卫星城、新城、卧城三者概念上的区别。(8 分)
2. 请写出一本国外经典的城市规划著作的书名与作者, 并简要介绍其内容或思想体系。(15 分)
3. 下图为大连星海广场, 你认为该广场的规划平面有可能受到哪些古今中外的规划思想和设计手法的影响? 请谈谈你对当前中国城市出现广场热的看法。(20 分)



《城市规划历史与理论》试题

2005年硕士生入学考试

第二部分: 城市规划原理

《理论—城市建设史部分》 试题 共3页

一、名词解释 (15 分)

- 1) 道路红线 (2 分)
- 2) 土地兼容性 (3 分)
- 3) 城市化 (2 分)
- 4) 城市人口构成 (2 分)
- 5) 风向频率玫瑰图 (2 分)
- 6) 容积率 (2 分)
- 7) 建筑密度 (2 分)

二、填空 (10 分)

- 1) 按照联合国规定, ____岁人口达到 10%以上的城市可以成为“老年型城市”。(1 分)
- 2) 导致现代城市发展的最终根源是____。(3 分)
- 3) 城镇体系规划分为全国、省域、____、____等基本层次。(2 分)
- 4) 城市用地包括自然属性、社会属性和____属性、法律属性。(2 分)
- 5) 由间断水流冲刷而形成的沟槽称为____。(2 分)

三、简答 (20 分)

- 1) 请简要说明城市设计与城市规划的基本关系及其作用? (4 分)
- 2) 我国城市规划设计划分为几个阶段?各阶段的主要内容是什么? (5 分)
- 3) 我国的城市用地分类标准规定了哪几大类城市建设用地?总体规划用地平衡表的基本作用是什么? (6 分)
- 4) 城市近期建设规划的主要作用是什么? (5 分)

四、论述 (30 分) (2、3 题任选)

- 1) 近几年, 我国不少城市编制了城市发展战略规划, 比如广州、杭州, 请分析城市发展战略规划与城市总体规划的基本关系, 论述城市发展战略规划对城市发展的基本作用? (15 分)
- 2) 请简要绘制你所熟悉城市的布局结构, 并分析形成的原因? 通过实例阐述城市规划的基本作用? (15 分)
- 3) 分析你所熟悉居住小区的规划结构, 分析该小区优缺点并阐述我国居住小区建设的发展趋势? (15 分)