

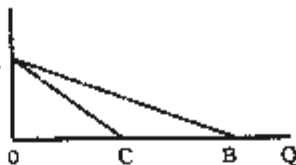
1999 年南开大学当代西方经济学考研试题

考研加油站收集整理 <http://www.kaoyan.com>

考试科目：西方经济学

一、简答题（50 分；每题 10 分）

1、如右图所示，纵轴为价格 P ，横轴为商品数量 Q ， AB 为需求曲线，请证明通过 OB 线段中点（ C ）的直线 AC 为该商品的边际收益线。



2、生产函数为： $Q = f(L)$ ，画图说明该函数的“经济区”，并解释其经济含义？

3、用 BM 表示货币乘数（或银行乘数），用 rr 表示活期存款的准备金比率，用 Cu 表示现金占活期存款的比例，用 TD 表示定期存款占活期存款的比例，用 rr_D 表示定期存款的准备金比率，请利用这些条件推导出货币乘数（即货币乘数 III ）。

4、简述新剑桥学派的经济增长模型，为什么新剑桥学派将收入分配看作是经济增长的重要因素？

5、货币政策的有效性与 LM 曲线的弹性有何关系？影响 LM 曲线弹性的主要因素有哪些？

二、计算题（20 分；）

1、假定在完全竞争的市场上，某种商品的供求表如下：

商品价格（元）	需求量（万单位）	供给量（万单位）
60	22	14
80	20	16
100	18	18
120	16	19

（1）计算当价格处于 80~100 元时需求价格弧弹性，价格处于 100~120 元时的供给价格弧弹性；（2）计算该商品的均衡价格；（3）如果每单位商品征收 40 元的销售税，该商品的税后均衡价格是多少？消费者和生产者的税收负担怎样？

2、已知垄断竞争下，典型厂商的需求曲线为： $P = A - 0.1Q$ ，厂商的长期成本函数为： $C = 0.0025Q^3 - 0.5Q^2 + 384Q$ ，其中， P 为价格， Q 为产量， C 为总成本， A 为垄断竞争市场内生产同类产品的厂商个数（即集团内厂商

个数）。求解：在

长期均衡条件下，典型厂商的均衡价格 P 和均衡产量 Q ，以及厂商的个数 A 。

三 运用所学的理论分析下列情况（10 分）

1992 年 11 月克林顿当选美国总统时，美国经济状况如下：

财政赤字高达 3266 亿美元（1991 年为 2655 亿美元）；失业率为 7.5%（1991 年为 6.8%）；1991 年的 GDP 年增长率为 -1.2%，1992 年少有回升为 2.7%；消费物价上涨年率 1991 年为 4.2%，1992 年为 3.1%；经常项目赤字 1991 年为 926 亿美元，1992 年为 613.6 亿美元。

克林顿政府采取了如下措施：

第一、在其执政的头两年内，增加 310 亿美元的政府开支。其中第一个财政年度支出 163 亿美元用于修建高速公路、暑期青年就业、社会开发、

自然资源保持和长期失业者的失业救济。其余 150 亿美元用于税收减免，主要是为小企业更新设备提供投资税减免。

第二、长期削减赤字，减少政府债务。克林顿计划 4 年内共削减赤字 4960 亿美元，这项计划通过 4 年内增税 2460 亿美元，减少 2530 亿美元的支出来实现。1) 增税：提高高收入个人所得税的边际税率，同时扩大低收入者税收的减免。2) 减少行政和公共福利开支。

第三、长期投资计划。4 年内计划投资 1600 亿美元，其中 4 年内将总计 480 亿美元的投资用于基础设施建设，住房及社区开发；此外还要投资于教育，职业培训，研究与发展来开发人力资源。

第四、改革税收体制。克林顿政府认为，经过里根政府减税之后，美国税收体制是不合理的，95% 的人负担偏重，5% 的富人负担偏轻。这样的税收制度不但不公平，而且泡影响了增税的实现。因此必须在增加高收入家庭税收和减少低收入家庭税收的基础上实现增税。

克林顿上台时面临的主要经济问题什么？其政策中有那些属于典型的凯恩斯主义政策？那些不是？为什么？

四、论述题(20 分)

根据开放的宏观经济模型，怎样制定货币政策才能既可以保持固定汇率，又可以有效地调节国内的宏观经济？