

课程名称: 经济学 (含宏观、微观经济学) 代码: 413

(考生不得在此试题上填写答案, 如填写一律无效)

第一部分: 选择题(每题 1.5 分, 共 90 分)

说明: 五个可选择的答案中只有一个正确答案, 多选按答错处理。答案必须按顺序写在答题纸上。

古诺有市场秩序

1. 时间 上

- A. 并不是一种稀缺资源, 因为永远有明天。
- B. 与资源配置决策无关。
- C. 对于生产者是非稀缺资源, 但对于消费者则不是稀缺资源。
- D. 对于消费者是非稀缺资源, 但对于生产者则不是稀缺资源。
- E. 对于任何人都是稀缺资源。

2. 稀缺性意味着 D。

- A. 竞争是不好的, 必须加以消除
- B. 决策者必须作出选择
- C. 政府必须干预经济

P5 22
☒ D. 不能依靠市场机制来做出重要决策
 E. 消费者必须抑制他们的消费欲望

3. 在自愿交易过程中, A。

- ☒ A. 所有集团都希望在交易中获利
- B. 至少有一个集团希望在交易中获利
- C. 所有集团都认为他们付出或接受的价格是公平的
- D. 富人一定从交易中获利
- E. 交易利益在各个集团间平均分配

4. “如何生产某种产品”这样一个基本的经济学问题主要由谁来回答? C

- A. 销售者
- B. 购买者
- C. 生产者
- D. 政府
- E. 银行家

5. 市场处于均衡状态时, E。

- A. 价格趋于下降
- B. 供给量超过需求量
- C. 价格趋于上升
- D. 供给量小于需求量
- E. 价格不发生变动

6. 以下哪一项不属于宏观经济学研究的问题? D

- A. 失业率和通货膨胀率的关系
- B. 国际收支平衡
- C. 财政赤字与价格水平
- D. 粮食供给与食物安全
- E. 税收对就业的影响

7. 如果两件事情同时发生, 那么 C。

- A. 必定是其中的一件事导致了另一件事
- B. 两件事既是相关的, 又存在因果关系
- C. 两件事可能相关, 但不一定存在因果关系
- D. 两件事必定有因果关系, 但不存在相关性
- E. 两件事情是相互独立的

无差异曲线上的各点反映出, 消费者 A

- A. 得到同等程度的满足 C. 购买相同数量的产品 E. 所有上述各项
B. 支出相同数量的货币 D. 实现的最大效用

9. 消费者的个别需求曲线描述 B.

- A. 在各个收入水平上消费者的商品需求量
B. 在各个价格水平上消费者的商品需求量
C. 全体消费者的平均商品需求量
D. 消费者购买各种数量的商品所需要的收入
E. 全体消费者在各个价格水平上的商品需求量

10. 下面哪一个是规范经济学的例子? D

- A. 低储蓄率导致高额贸易赤字.
B. 经济处于萧条时期时产出下降而失业上升.
C. 降低利率会刺激投资.
D. 政府应采取有效措施解决收入差距问题.
E. 扩张性的财政政策会降低利率.

11. 美国是一个 B 经济的例子, 由市场机制来保证经济的 , 政府关注 .

- A. 市场: 效率: 公平 D. 混合: 公平: 效率
B. 混合: 效率: 公平 E. 中央计划: 公平: 效率
C. 市场: 公平: 效率

12. 某商品需求对自身价格的弹性等于 -2, 当其市场价格上升 5% 时, 需求量会 D. 消费者的支出会 .

- A. 上升大约 10%: 增加
B. 上升大约 10%: 减少
C. 下降大约 10%: 增加
D. 下降大约 10%: 减少
E. 下降大约 10%: 不变

弹性为 -2 时, $\Delta Q/Q = -0.5 \times (-2) = 1$, 下降 10% 重复

13. 等效用线某一切点的斜率反映出 B.

- A. 消费者等收入线的斜率
B. 两种商品的边际替代率
C. 两种商品的消费比率
D. 两种商品的比价
E. 某商品的边际效用



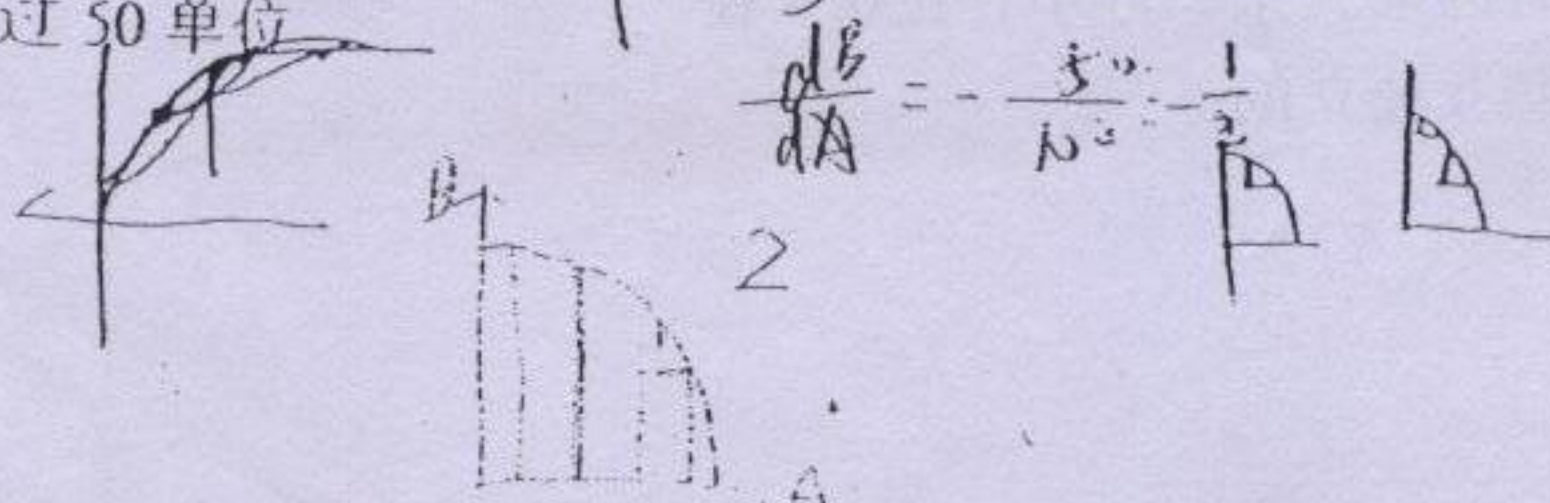
14. 需求数量受自身价格和其它一些因素的影响, B 的变化会导致 .

- A. 其它变量: 需求量沿着需求曲线发生移动
B. 其它变量: 需求曲线发生移动
C. 自身价格: 需求曲线移动
D. 消费偏好: 需求量沿着需求曲线发生移动
E. 消费者收入: 需求量沿着需求曲线发生移动

15. 假定生产可能性曲线由原点向右上凸出, 已知当前增加 100 单位 A 的产出导致 B 的产量下降 50 单位, 若再增加 100 单位 A 的产出, B 的产量会如何变化? C

- A. 下降小于 50 单位
B. 下降正好等于 50 单位
C. 下降超过 50 单位
D. 不会再降低
E. 没有足够的信息确定 B 的减少数量

C



16. 生产可能性曲线的斜率被称为 B。

- A. 边际产出 C. 边际效用 E. 边际成本
B. 边际转换率 D. 产品比价

17. 如果商品 A 和 B 是 A，A 的价格上升会导致 B 商品的需求曲线 。

- A. 替代品：右移 C. 替代品：不变 E. 互补品：不变
B. 替代品：左移 D. 互补品：右移

18. 如果产出组合落在生产可能性曲线的内部，此时 E。

- A. 有部分资源未得到有效利用 C. 可以同时增加两种产品的产量
B. 可以增加一种产品的产量而不需要减少另一种产品的产量 D. A 和 B
E. A、B 和 C

19. 产量增加时，C 经常是减少的。

- A. 总成本 C. 平均不变成本 E. 平均成本
B. 边际成本 D. 平均可变成本

20. 商品价格下降时，A。

- A. 收入效应和替代效应作用相同，都引起消费增加。
B. 收入效应和替代效应作用相同，都引起消费下降。
C. 收入效应与替代效应作用相反，前者起主要作用，所以消费上升。
D. 收入效应和替代效应作用相反，后者起主要作用，所以消费下降。
E. 收入效应和替代效应作用相反，相互抵消，所以消费不变。

21. 利用生产可能性曲线无法说明 E。

- A. 生产各种商品的机会成本
B. 可能实现和不可能实现的商品组合
C. 资源的稀缺性
D. 实现最大利润时商品的交换比价
E. 使用的投入品组合

22. 如果所有投入的数量都增加一倍时产量正好也增加一倍，那么生产函数表现为 A。

- A. 规模报酬不变 C. 规模报酬递增 E. 边际产出不变
B. 规模报酬递减 D. 不确定的规模报酬

23. 生产函数的斜率反映出 B。

- A. 总产量 C. 平均产量 E. 平均成本
B. 边际产量 D. 边际成本

24. 生产可能性曲线反映出 A 不同数量 的组合。

- A. 由给定数量要素生产出的：产品 D. 用给定数量支出可以购买的：投入
B. 用给定数量支出可以购买的：产品 E. 获得给定数量收入的：产品
C. 生产给定数量产品所需要的：投入

25. 若厂商进入竞争性市场时已经支付了固定成本，那么该厂商需要考虑的最基本的经营决策是 E。

- A. 是否进行生产 D. 了解市场需求量有多大
B. 确定多高的销售价格 E. 多生产还是少生产一单位产品
C. 了解竞争对手卖出多少

供给曲线 指的是反映价格和供给数量之间关系的曲线。这样集中研究价格意味着，E。

- A. 经济学家相信价格是影响供给量的唯一因素
- B. 价格确实是影响供给量的唯一因素
- C. 经济学家不了解还有哪些影响供给量的其它因素
- D. 经济学家不恰当地忽略掉了影响供给量的其他因素
- E. 经济学家通过假设其他因素对供给量的影响保持不变，从而确定价格对供给的影响效果

D 27. 市场供给曲线 D

- A. 是由每个数量上的厂商个别供给曲线垂直叠加得出的。
- B. 是由每个数量上的厂商个别供给曲线水平叠加得出的。
- C. 是由每个价格上的厂商个别供给曲线垂直叠加得出的。
- D. 是由每个价格上的厂商个别供给曲线水平叠加得出的。
- E. 与厂商的个别供给曲线无关。

A 28. 如果某商品供给完全没有价格弹性，那么若该商品的一种替代价格上升，其均衡数量将 A，均衡价格将 上升。

- A. 不变：上升
- B. 不变：下降
- C. 减少：不变
- D. 增加：不变
- E. 增加：上升

B 29. 如果劳动是唯一的可变投入并且其边际产出递减，那么产量随劳动的增加而 增加，平均可变成本随产量的增加而 下降。

- A. 以更大幅度增加：下降
- B. 以更大幅度增加：上升
- C. 等幅增加：保持不变
- D. 以更大幅度增加：下降
- E. 以更大幅度增加：上升

下面对完全竞争厂商和垄断厂商的描述中哪一个正确？

- A. 它们的个别供给曲线都有正的斜率。
- B. 它们当边际成本低于价格时都会扩大生产。
- C. 价格上升都会导致对自己产品的需求下降。
- D. 它们都试图实现最大利润。
- E. 它们都可能面临边际成本递增。

C 31. 当边际成本曲线位于平均成本曲线之下时，C。

- A. 平均成本保持不变
- B. 平均成本上升
- C. 平均成本下降
- D. 边际成本下降
- E. 边际成本不变

D 32. 下面哪一个因素会引起肉类的国内供给曲线发生改变？D

- A. 消费者收入提高
- B. 政府对肉类产品征收从价消费税
- C. 肉类出口量增加
- D. 饲料价格下降
- E. 人口增长

E 33. 市场价格具有以下哪个或哪些作用？E

- A. 衡量稀缺性
- B. 传达信息
- C. 提供激励
- D. A 和 B
- E. A、B 和 C

以下哪个因素会引起厂商的平均可变成本曲线向上移动?

- A. 该企业的工资率提高
- B. 该企业的生产率提高
- C. 该企业进行设备更新投资
- D. 政府提高企业收入税税率
- E. 该企业的生产规模扩大

35. 处于均衡时, B

- A. 市场上总是存在超额需求。
- B. 市场上既没有超额供给, 也没有超额需求。
- C. 市场上总是存在超额供给。
- D. 市场上既有超额供给, 也有超额需求。
- E. 市场上或是存在超额供给, 或是存在超额需求, 但两者不会同时存在。

36. 某商品的价格上升时, 供给量沿着个别厂商供给曲线增加的原因是 C。

- A. 有些厂商进入市场
- B. 有些消费者减少消费
- C. 高价格刺激厂商生产和出售更多的该商品
- D. 厂商用该商品替代其他商品
- E. 市场供给曲线是各个价格水平上所有厂商产量的总和

选项B在左边!

37. 假设供给具有无穷大的价格弹性, 如果需求曲线右移, 那么 B

- A. 价格和数量都上升。
- B. 数量增加, 但价格保持不变。
- C. 价格上升, 但数量保持不变。
- D. 价格和数量都不会上升。
- E. 价格上升, 但数量减少。

38. 在短期内, 完全竞争市场上可能出现以下哪种情况? D

- A. 企业可以通过提高产品出售价格来增加利润
- B. 企业可以调整生产能力
- C. 企业可以进入或退出该行业
- D. 企业可以获得经济利润
- E. 企业可以降低成本

39. 在严格的经济学意义上, 竞争性市场出现“供不应求”指的是, E。

- A. 在给定的市场价格下, 生产者无法弥补其可变成本
- B. 在给定的市场价格下, 生产者愿意出售的数量小于消费者愿意购买的数量
- C. 给定的市场价格低于均衡价格
- D. A 和 B
- E. B 和 C

40. 某商品生产中使用的投入品价格上升一般会导致 C。

- A. 该商品的供给量沿供给曲线减少
- B. 该商品的供给量沿供给曲线增加
- C. 该商品的供给曲线左移
- D. 该商品的供给曲线右移
- E. 该商品的价格下降

41. 在竞争性市场中, 若厂商所生产的产品价格上升, 这将引起劳动的边际产出价值____, 从而导致劳动需求曲线 D。

- A. 降低: 左移
- B. 提高: 左移
- C. 降低: 右移
- D. 提高: 右移
- E. 提高: 更具有弹性

卡特尔通过下列哪种方式决定其联合利润最大，的产量水平？

- ☒ A. 使每个企业的边际成本等于边际收益。
- ☐ B. 使卡特尔的边际成本等于市场需求。
- ☒ C. 使卡特尔的边际成本等于边际收益。
- ☐ D. 使卡特尔的边际成本等于一般企业的边际收益。
- ☐ E. 使每个企业达到供求平衡。

43. 对一种商品征收从价税，如果该商品需求的价格弹性越大，那么 A。

- ☒ A. 税收对均衡数量的影响越大，而对价格的影响越小
- ☐ B. 税收对价格的影响越大，而对均衡数量的影响越小
- ☐ C. 消费者负担的税收比例也就越大
- ☐ D. 消费者和销售商平均分担税收的可能性越大
- ☐ E. 政府取得的税收收入越大

44. 在竞争性市场中，以最大利润为目标的厂商会不断增加雇佣工人数量，直到 C。

- ☐ A. 工资率等于劳动的边际成本
- ☐ B. 工资率等于劳动的平均产出价值
- ☒ C. 工资率等于劳动的边际产品价值
- ☐ D. 工资率等于劳动的边际产量
- ☐ E. 劳动的边际产品价值等于产品的边际成本

45. 如果利率为一正数，那么 D。

- ☐ A. 推迟当前消费一定可以使消费者跨时期的总效用得到提高
- ☐ B. 未来消费 100 元比当前消费 100 元产生更高效用
- ☐ C. 未来消费 100 元与当前消费 100 元产生相同效用
- ☒ D. 当前消费 100 元比未来消费 100 元产生更高效用。
- ☐ E. 未来消费的现值必定为负数。

46. 当技术工人的工资相对于非技术工人的工资上升时可能出现什么情况？C

- ☐ A. 更少的工人拥有技术，使熟练工人的工资进一步上升。
- ☐ B. 更多的工人拥有技术，使熟练工人的工资进一步上升。
- ☒ C. 更多的工人拥有技术，使熟练工人的工资回落一些。
- ☐ D. 更少的工人拥有技术，使熟练工人的工资回落一些。
- ☐ E. 更少的工人拥有技术，使非熟练工人的工资回落一些。

47. 利率上升产生的收入效应使现在的消费 增加，将来的消费 减少。

- ☐ A. 不变：增加
- ☐ B. 减少：增加
- ☒ C. 增加：增加
- ☐ D. 增加：减少
- ☐ E. 减少：减少

48. 当生产活动存在正的外部性时，政府可以采取 D 政策来 增加产量。

- ☐ A. 生产补贴：抑制产量
- ☐ B. 消费税：抑制需求
- ☐ C. 生产税：减少产量
- ☒ D. 生产补贴：增加产量
- ☐ E. 限产：降低市场价格

49. 经济学家所说的“当市场达到完全竞争模型所描述的均衡状态时经济效率最高”，其意思是指 B。

- A. 在既定技术和资源条件下已经不可能增加某商品生产
- B. 在不损害其他人利益的前提下已经不可能使任何人的状况得到改善
- C. 每个人实现的效用均相等
- D. 所有资源都得到充分利用
- E. 每个人都达到了自己的最大福利

50. 政府需要在激励和平等之间做权衡的一个例子是政府通过提高税率来筹集社会福利基金，这一措施 C

- A. 降低了激励，因而减少了产出，同时也扩大了不平等。
- B. 降低了激励，因而增加了产出，同时也扩大了不平等。
- C. 降低了激励，因而减少了产出，同时也缩小了不平等。
- D. 降低了激励，因而增加了产出，同时也缩小了不平等。
- E. 提高了激励，因而减少了产出，同时也扩大了不平等。

51. 按百分比计算，如果名义国内生产总值上升的幅度 价格上升的幅度，这意味着实际国内生产总值 。

- A. 超过：下降
- B. 低于：上升
- C. 超过：不变
- D. 低于：不变
- E. 低于：下降

52. 由总收入——总支出模型得出的节俭悖论表明，

- A. 当人们试图在每一收入水平下都增加储蓄时，最终只会减少储蓄。
- B. 当人们试图在每一收入水平下都减少储蓄时，最终只会减少投资。
- C. 当人们试图在每一收入水平下都增加储蓄时，最终只会减少投资。
- D. 当人们试图在每一收入水平下都减少储蓄时，最终只会导致产出的减少。
- E. 当人们试图在每一收入水平下都增加储蓄时，最终只会导致产出的减少。

53. 随着 B，货币的交易需求上升。

- A. 实际利率上升
- B. 名义收入上升
- C. 货币流通速度上升
- D. 名义利率上升
- E. 物价水平降低

54. 菲利普斯曲线具有 B 斜率，这表明当失业率 时通货膨胀率 。

- A. 负的：上升：上升
- B. 负的：上升：下降
- C. 水平：上升：不变
- D. 正的：上升：下降
- E. 正的：下降：上升

55. 下列哪种情况下最可能出现成本推动型通货膨胀？ D

- A. 技术进步
- B. 总需求增加
- C. 货币供给增加
- D. 能源价格提高
- E. 扩大市场开放

56. 根据国际贸易理论，当两国开展贸易并扩大专业化程度时， A

- A. 两国都获利，但是两国都有某些人受损。
- B. 一国获利，另一国受损。
- C. 两国都获利，两国的所有人也都获利。
- D. 一国中的所有人都获利，另一国中只有部分人获利。
- E. 两国都受损，但是两国都有某些人获利。

A. 该国缺乏资源

B. 该国人口规模大

C. 该国低估汇率

D. 该国储蓄率过低

E. 该国外汇储备过多

58. 开展国际贸易消除了对 B 的需要, 并且 提高 了人民的生活水平。

A. 货币: 降低

B. 自给自足: 提高

C. 货币: 提高

D. 自给自足: 降低

E. 生产: 提高

59. 如果开展贸易前国家 A 两种商品的内部比价 P_x/P_y 低于国家 B 的内部比价, 那么 C。

A. 国家 A 在 Y 上有比较优势

B. 国家 B 在 X 上有比较优势

C. 国家 B 在 Y 上有比较优势

D. 上述任何一项均不正确

E. 上述各项均正确

60. 在浮动汇率制度下, 如果一国存在长期性贸易赤字, 其本国货币将出现 贬值, 由此引起进口 增加, 出口 减少。

A. 贬值: 上升: 下降

B. 贬值: 下降: 上升

C. 升值: 上升: 下降

D. 升值: 下降: 上升

E. 贬值: 下降: 下降

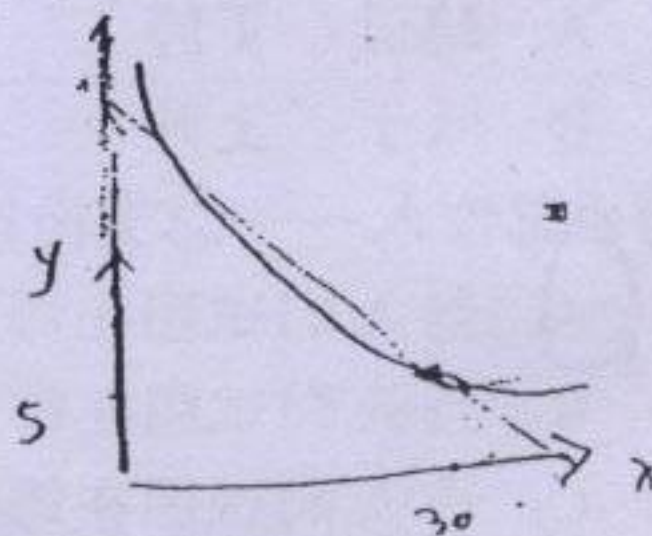
第二部分: 分析计算题(共 60 分)

第一题 (10 分): 若甲的效用函数为 $U=xy$, 试问:

当 $x=30$ 和 $y=5$ 时, 他得到的效用是多少? 过点 $(30, 5)$ 的无差异曲线是什么?

若甲给乙 25 单位 x 时乙愿意给甲 15 单位 y , 交换后甲得到的满足比 $(30, 5)$ 的组合更高吗?

乙准备用 15 单位 y 同甲换取 x , 要使甲所得到的效用与 $(30, 5)$ 的组合相同, 他最多只能得到多少单位的 x ?



第二题 (15 分): 考虑完全竞争市场上某厂商的成本函数 $C=0.04q^3-0.9q^2+10q+5$, 请:

1. 推导得出边际成本曲线和平均成本曲线? $MC=0.12q^2-1.8q+10$ $AC=0.04q^2-0.9q+10+5/q$

2. 计算当产品价格 $P=4$ 元时厂商的最佳产出水平和利润: $MR=MC: 0.12q^2-1.8q+10=4: q=5$

3. 指出在此价格下该厂商的最佳决策: 退出

第三题 (15 分): 考虑一个封闭经济。该国的边际消费倾向为 0.8, 不随可支配收入(DI)变化的消费额(自发消费)为 100 亿元, 投资 $i=460$ 亿元, 政府支出 $G=400$ 亿元。计算:

1. 当政府税收固定为 400 亿元时的国民生产总值(Y)和宏观消费额均衡值及乘数

2. 假定由于资源约束, 该国的长期总供给曲线相当于 Y 为 3500 亿元的垂直线, 分析政府在上列所有其它条件不变, 但财政支出扩大到 500 亿元时的宏观经济变化。

1. $Y = 100 + 0.8(Y - 400) + 460 + 400$ $Y = 3200$

2. $Y = 100 + 0.8(Y - 400) + 500 + 400$ $Y = 3700$

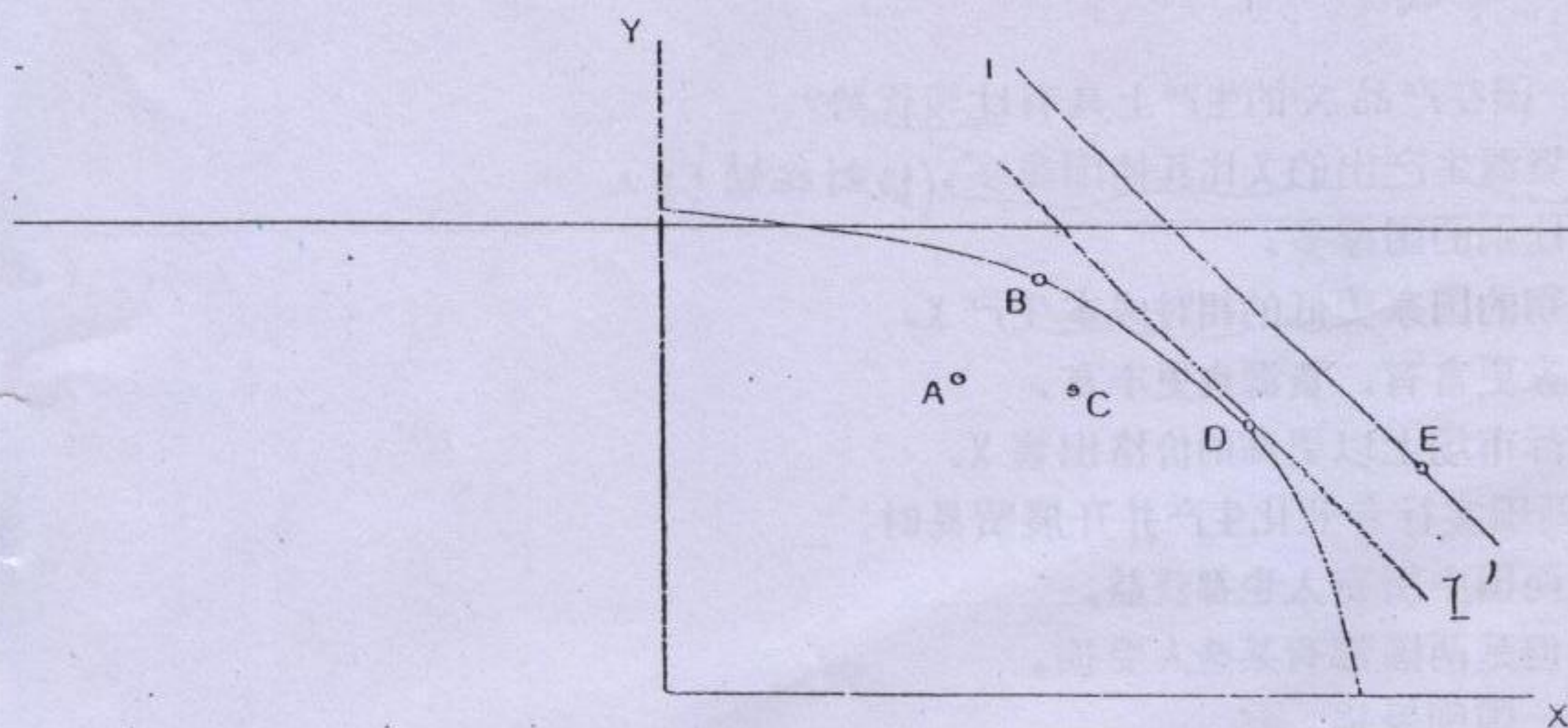
$C = 100 + 0.8(3700 - 400) = 2240$

物价上涨

第四题 (10 分): 下图中的曲线为一条生产可能性曲线, 两种产品分别为 A 和 B。图中

字符 A、B、C、D、E 各点代表特定的产出组合。请根据该图回答下列问题:

1. 哪个(些)点仍存在资源的闲置? A C
2. 哪个(些)点资源已经得到充分利用? B D
3. 哪个(些)点是在现有资源和技术条件下不可能实现的? E
4. 直线 I 是一条代表市场上两种商品价格比的等收入线, 根据该线的斜率, 你认为哪个点最有可能对应利润最大的产出组合? D



第五题 (10 分): 简要论述引入预期因素对宏观经济理论和政策制定产生的影响。

人们对未来的预期会影响当期决策, 因此宏观经济理论会出现变化 (如新古典预期)。菲利普斯曲线认为失业与通货膨胀具有相反的变化趋势, 但考虑工人对通货膨胀的预期, 政府可在失业较多时调低货币工资率来抑制通胀, 与通胀作斗争。但若考虑工人对 e 的预期, 则工资会随着 e 增加而增加, 政府的财政货币政策失效。

还有利率, 利率的预期也会影响投资者的决策, 以及化对政府。

引入预期, 通胀对个人的生活影响更小。