

2003年 中国农业大学

(考生不得在此试题上填写答案, 如填写一律无效)

# 第一部分: 选择题(每题 1.5 分, 共 120 分)

~ 18 问

说明: 五个可选择的答案中只有一个正确答案, 多选按答错处理。

(1) 在资源有限而欲望无限的情况下, \_\_\_\_。

- A. 政府必须就优先满足谁的需要做出决定
- B. 商品必须通过市场体系来进行分配
- ☒ C. 各行为主体必须做出选择
- D. 消费者只有在获得全部信息后才能够做出决策
- E. 价格必定上升

(2) 世界上各种类型的经济都面临着一个共同问题, 即 \_\_\_\_。

- A. 过高的劳动成本
- B. 消费者的过度浪费
- C. 来自国际市场的竞争压力
- ☒ D. 资源的稀缺性
- E. 过低的工资

(3) 在市场经济中, 商品是为 \_\_\_\_ 生产的。

- A. 所有需要这种商品的人
- B. 所有想买这种商品的人
- C. 社会中所有的人
- D. 所有买得起这种商品的人
- ☒ E. 想买又买得起这种商品的人

(4) 经济学理论 \_\_\_\_

- ☒ A. 是从一系列假设前提推导得出的。
- B. 基于一些不现实的假定, 因此对于解释实际经济现象没有什么价值。
- C. 适用于分析个别行为, 但不适用于分析整个国民经济。
- D. 无法得到经验验证。
- E. 能够对所有经济现象做出明确的解释。

(5) 经济学家说自愿交换产生互利的结果, 其意思是说:

- ☒ A. 参与交换的双方都对结果感到满意。
- B. 一方从交换中获得的利益超过另一方蒙受的损失。
- C. 双方都认为成交价格公平的。
- ☒ D. 完成交换后任何一方获得的福利都不低于交换前各自的福利。
- E. 双方平均占有交换产生的新增利益。

(6) 下面各项均为机会成本的例子, 唯一的例外是 \_\_\_\_。

- A. 一个大学生如果不是来上学, 而是将全天时间用于工作时得到的收入
- B. 在本校出版社而不是到校外书店买同一本教科书所花的费用
- ☒ C. 为准备考试而放弃的休闲时间
- D. 骑自行车而不是乘公共汽车上学节省的费用
- E. 报考研究生而不是在毕业后立即参加工作损失的收入





(74)经济增长的原因包括\_\_\_\_\_。

- A. 资本品的积累
- B. 劳动力素质的提高
- C. 资源的更有效配置
- D. 技术进步
- ☒ E. 以上各项

(75)实行扩张性财政政策时，\_\_\_\_\_。

- A. 政府必须削减税收
- B. 政府必须增加支出
- C. 政府削减的税收小于削减的支出
- ☒ D. 政府需要削减税收、增加支出或同时实行这两种措施
- E. 政府增加的税收大于增加的支出

(76)当一个经济存在过剩生产能力时，\_\_\_\_\_。

- ☒ A. 总需求增加使总产出增加，对价格几乎不产生影响
- B. 总供给增加使总需求增加，对价格几乎不产生影响
- C. 总需求增加对总产出没有影响
- D. 总供给增加造成价格上升压力
- E. 总供给下降造成价格上升压力

(77)价格水平全面下降被称为\_\_\_\_\_。

- ☒ A. 通货紧缩
- B. 通货膨胀
- C. 经济衰退
- D. 价格波动
- E. 财政紧缩

(78)国家间开展贸易的最基本原因是不同国家在\_\_\_\_\_方面存在差别。

- A. 气候条件
- B. 经济规模
- C. 人均收入水平
- D. 人口密度
- ☒ E. 生产率

(79)进口关税和进口配额的主要作用是\_\_\_\_\_。

- A. 增加本国外汇收入
- B. 保护本国消费者利益
- ☒ C. 保护本国生产者免于受到进口产品的竞争压力
- D. 帮助本国生产者扩大出口市场
- E. 稳定本国市场物价

(80)一个经济由封闭转向开放或扩大贸易通常会\_\_\_\_\_。

- A. 所有的社会成员都得到好处
- B. 所有的社会成员都蒙受不利影响
- C. 消费者得到好处，但所有厂商会蒙受不利影响
- ☒ D. 消费者得到好处，但部分厂商会蒙受不利影响
- E. 所有厂商得到好处，但消费者会蒙受不利影响



(7) 经济学有关理性选择的假设基于以下哪种事实?

- A. 人们习惯于依据经济学模型来制定决策。
- B. 人们习惯于在掌握全部信息后再制定决策。
- ☒ C. 人们习惯于依据使个人利益目标实现最优的准则制定决策。
- D. 人们有相同的消费偏好。
- E. 人们充分理解资源是稀缺的。

(8) 在经济学中, 资本指的是?

- ☒ A. 工厂、设备和库存商品。
- B. 消费品。
- C. 手中持有的现金。
- D. 自然资源。
- E. 银行存款。

(9) 在下列哪种情况下, 经济变量之间不仅存在相关关系, 而且还存在因果关系?

- A. 两个经济变量同方向变化。
- B. 两个经济变量反方向变化。
- C. 两个经济变量先后出现变化。
- D. 两个经济变量同时出现变化。
- ☒ E. 一个经济变量变化引起另一个经济变量发生改变。

(10) 下列哪个或哪些条件是确定消费者实现最大效用的消费组合的充分条件?

- ☒ A. 消费者的等收入线与无差异曲线相切
- ☒ B. 商品的边际替代率 $\times$ (绝对值)等于价格比率
- ☒ C. 两种商品的消费比率等于价格比率
- ☒ D. 消费者用于任一商品的边际支出产生出相同的边际效用
- E. 用于购买各项商品的支出总和等于收入

(11) 经济学教科书中所说的“需求曲线”通常指描述价格和需求数量之间对应关系的曲线。

采用这一表达方式是由于\_\_\_\_\_。

- A. 经济学家认为价格是影响需求的唯一因素
- B. 消费者仅根据价格确定消费数量
- ☒ C. 经济学家假定影响需求量的其他因素不变, 从而分离出价格的作用
- D. 经济学家不恰当地忽略了其他影响需求的因素
- E. 价格是最容易发生变化的因素

(12) 需求曲线向右下方倾斜意味着\_\_\_\_\_。

- ☒ A. 最后一单位商品的价值低于以前购买的平均价格
- B. 最后一单位商品的价值高于以前购买的平均价格
- C. 最后一单位商品的价值等于以前购买的平均价格
- D. 随着购入更多的商品, 消费者获得的边际效用递增
- ☒ E. 随着购入更多的商品, 消费者获得的满足程度下降

$$\frac{MU_i}{P_i} = \lambda$$

(13) 某商品需求对自身价格的弹性系数等于-2, 当其市场价格上升5%时, 需求量会\_\_\_\_\_, 消费者的支出会\_\_\_\_\_。

- A. 上升大约10%, 增加
- B. 上升大约7%, 减少
- C. 下降大约3%, 减少
- ☒ D. 下降大约10%, 减少
- E. 下降大约7%, 减少

商品价格上涨的原因是\_\_\_\_\_。

- A. 该商品
- B. 该商品
- C. 给定

(15) 一种商品的\_\_\_\_\_。

- A. 利用
- B. 生产者
- C. 每单位
- D. 生产者
- E. 所有

(16) 假定某商品成本,  $TC =$

- A.  $w \times MP$
- B.  $w/MP$
- C.  $MP/w$

(17) 如果产出组

- A. 有部
- B. 可以
- C. 可以
- D. 可以
- E. 所有

(18) 下面哪一

- ☒ A. 政府
- B. 企业
- C. 企业

(19) 等产量线

- A. 某要
- B. 两种
- C. 两种

(20) 某商品生

- A. 该商
- B. 该商
- C. 该商

(21) 供给的长

- A. 在
- B. 在
- C. 在
- D. A B

24

-24-



4) 商品价格上涨产生的收入效应会导致消费者减少该商品的购买量, 造成这种情况的主要原因是: \_\_\_\_\_.

- A. 该商品相对于其它商品变得更便宜
- B. 该商品相对于其它商品变得更昂贵
- C. 给定货币收入的购买力下降
- D. 给定货币收入的购买力上升
- E. 消费者的偏好发生改变

(15) 一种商品的生产函数可以反映出 \_\_\_\_\_.

- A. 利用不同数量可变投入可以得到的该商品数量
- B. 生产给定数量该商品所需要的各种可变投入
- C. 每单位新增可变投入的边际产出
- D. 生产过程是否存在规模报酬
- E. 所有上述各项

(16) 假定某商品生产中劳动为唯一的可变投入,  $MC$ =<sup>成本/产量</sup>边际成本,  $MP$ =<sup>产量/要素</sup>边际产出,  $TC$ =总成本,  $VC$ =可变成本,  $w$ =工资率,  $MC$ 可以表示为:

- A.  $w \times MP$ .
- B.  $w/MP$ .
- C.  $MP/w$ .
- D.  $(TC+VC) \times MP$ .
- E.  $1/MP$ .

$\frac{w}{MP}$  工资率 / 边际产出

(17) 如果产出组合落在生产可能性曲线的内部, 此时 \_\_\_\_\_.

- A. 有部分资源未得到有效利用
- B. 可以增加一种产品的产量而不需要减少另一种产品的产量
- C. 可以同时增加两种产品的产量
- D. 可以减少一种产品的产量, 同时增加另一种产品的产量
- E. 所有上述各项

(18) 下面哪一项会引起企业的平均可变成本曲线向上移动?

- A. 政府对企业所使用建筑和场地开始征收财产税
- B. 企业的日产出提高
- C. 企业提高工人的工资
- D. 政府提高企业的所得税率
- E. 上面所有各项

(19) 等产量线某一切点的斜率反映出 \_\_\_\_\_.

- A. 某要素的边际产出
- B. 两种产品的边际转换率
- C. 两种要素的使用比率
- D. 两种产品的产出比率
- E. 两种要素的边际技术替代率

(20) 某商品生产中使用的一种投入品价格下降一般会导致 \_\_\_\_\_.

- A. 该商品供给量沿供给曲线减少
- B. 该商品的供给曲线左移
- C. 该商品供给量沿供给曲线增加
- D. 该商品的供给曲线右移
- E. 厂商减少该投入的使用数量

(21) 供给的长期价格弹性一般大于短期价格弹性, 这是因为 \_\_\_\_\_.

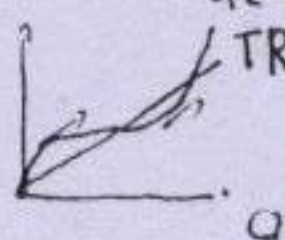
- A. 在长期, 厂商更有可能根据市场需求调控生产能力
- B. 在长期, 新的厂商可以进入及现有厂商可以退出该行业
- C. 在长期, 消费者偏好会发生较大变化
- D. A 和 B
- E. A 和 C

(21)



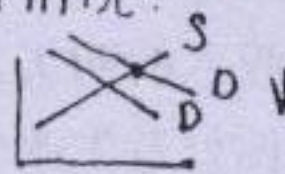
(22) 完全竞争市场中，如果厂商的边际成本大于边际收益，那么\_\_\_\_\_。

- ☒ A. 厂商减少产量后利润增加  
☐ B. 厂商增加产量后利润增加  
☐ C. 厂商减少产量后利润减少  
☐ D. 厂商一定获得利润  
☐ E. 厂商一定出现亏损



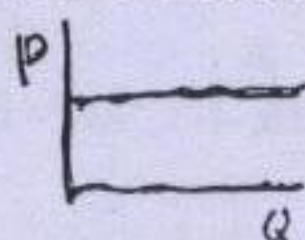
(23) 完全竞争市场中，当收入增长导致需求曲线向右方移动而供给曲线位置不变时，新的均衡与原有均衡相比可能出现哪种情况？

- ☐ A. 市场上出现商品供过于求。  
☐ B. 市场上出现商品供不应求。  
☐ C. 市场均衡价格下降和商品供给减少。  
☒ D. 市场均衡价格上升和商品供给增加。  
☐ E. 市场均衡价格下降和商品供给增加。



(24) 完全竞争市场中，对单个企业产品的需求具有无穷大的价格弹性，造成这一情况的基本原因是\_\_\_\_\_。

- ☒ A. 该企业产品的消费者是价格接受者  
☐ B. 该企业的产品与其它企业的产品相互可以完全替代  
☐ C. 市场上有大量的购买者  
☒ D. 市场上有大量的出售者  
☒ E. C 和 D



(25) 下面哪一项肯定是完全竞争市场长期均衡应该具有的特点？

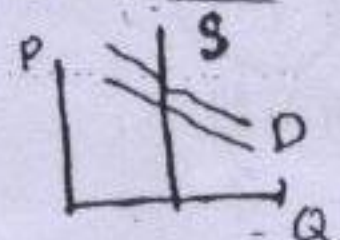
- ☐ A. 精明的企业可以通过广告宣传扩大其产品的市场占有率。  
☐ B. 部分企业出现利润损失。  
☐ C. 部分企业获得经济利润。  
☒ D. 所有企业的固定成本相同。  
☒ E. 所有企业的平均成本相同。

(26) 下列哪些因素可以导致我国粮食供给曲线向右方移动？

- ☐ A. 农业劳动机会成本上升  
☐ B. 粮食价格上升  
☐ C. 非农业发展占用耕地  
☒ D. 农业技术进步  
☒ E. B 和 D

(27) 如果某商品供给对价格的弹性为零，那么若该商品的一种替代品的价格出现上升，其均衡数量将\_\_\_\_\_，均衡价格将\_\_\_\_\_。

- ☒ A. 不变，上升  
☐ B. 不变，下降  
☐ C. 减少，不变  
☐ D. 增加，上升  
☐ E. 下降，下降

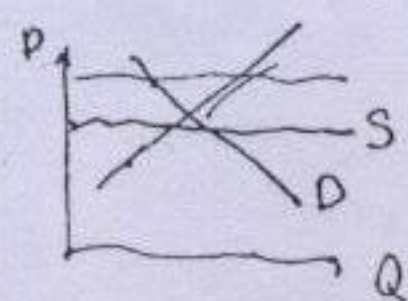


(28) 在一个封闭经济中，若政府将粮食支持价格确定在一个高于均衡价格的水平而又不采取限制产量的措施，那么该国粮食市场可能出现以下哪一种情况？

- ☐ A. 粮食供给数量会减少  
☐ B. 粮食消费数量会增加  
☒ C. 粮食库存数量会增加  
☐ D. 粮食出口数量会增加  
☒ E. 粮食供给曲线向右方移动

(29) 在下面哪一个条件下，汽车消费税的纳税负担会全部由购买者承担？

- ☒ A. 供给具有无穷大的价格弹性  
☐ B. 供给对价格完全没有弹性  
☐ C. 需求具有无穷大的价格弹性  
☐ D. 需求具有无穷大的收入弹性  
☐ E. 需求具有单位价格弹性



$$\frac{\text{供给}}{\text{需求}} = \frac{\text{供给}}{\text{需求}}$$

$$T_s = \frac{E_d}{E_s + E_d} \cdot T$$

$$T_d = \frac{E_s}{E_s + E_d} \cdot T$$

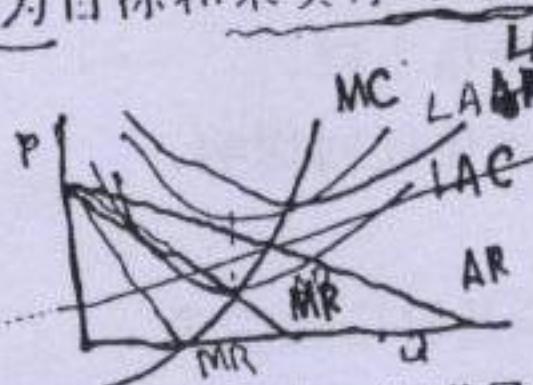


完全竞争企业的边际产品价值随产量增加而下降，这是由于\_\_\_\_\_。

- A. 产量增加后价格下降  $\times$   $MVP = P \cdot MP$   
 B. 产量增加后边际产出下降  $(MV) = P \cdot MP$   
 C. 产量增加后边际收益下降  $= P$   
 D. 产量增加后边际成本上升  
 E. 产量增加后税收提高

(31) 对于一个以最大利润为目标和未实行歧视价格策略的卖方垄断企业来说，以下哪一个条件不是必须的？

- A.  $P > ATC$   $\checkmark$   
 B.  $MR = MC$   $\times$   
 C.  $P > MR$   $\checkmark$



- D.  $P > MC$   $\checkmark$   
 E. 所有上述各项

(32) 垄断企业实行价格歧视所产生的一个明显利益是\_\_\_\_\_。

- A. 边际成本低于实行非歧视价格的垄断企业  
 B. 产量大于实行非歧视价格的垄断企业  
 C. 垄断利润低于实行非歧视价格的垄断企业  
 D. 长期经济利润等于零

E. 消费者福利提高

(33) 在长期，垄断竞争企业获得的经济利润等于零，造成这一情况的原因是\_\_\_\_\_。

- A. 政府对该行业实行数量管制  
 B. 政府对该行业实行价格管制  
 C. 该行业的生产能力过剩

D. 该行业的产品多样化

E. 企业容易进入或退出该行业

(34) 价格等于边际成本这一利润最大化准则适用于\_\_\_\_\_。

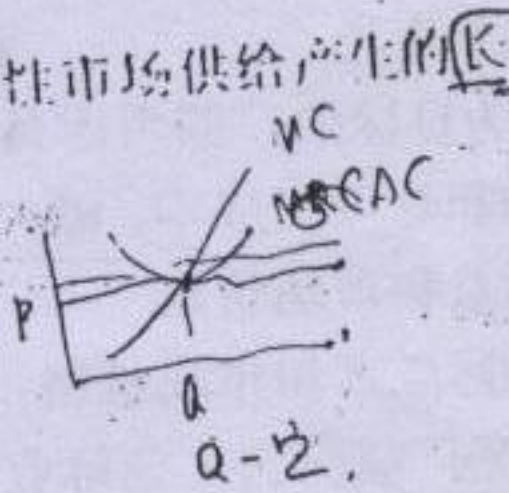
- A. 完全竞争市场  $\checkmark$   
 B. 完全垄断市场  
 C. 垄断竞争市场

D. 寡头垄断市场

E. 上述所有市场类型

(35) 在技术不变的前提下，下面哪个陈述正确反映了需求增长对竞争性市场供给产生的长期影响？

- A. 该行业中的厂商数量和原有厂商的产量均增加。  
 B. 该行业中的厂商数量不变，但原有厂商的产量增加。  
 C. 更多的厂商进入该行业，但原有厂商不增加产量。  
 D. 该行业中的厂商数量和原有厂商的产量均保持不变。  
 E. 该行业中的厂商数量和原有厂商的产量均减少。



(36) 如果人们出于健康考虑而趋于减少肉类消费，那么饲料的需求曲线会\_\_\_\_\_，饲料的均衡交易量会\_\_\_\_\_，均衡价格会\_\_\_\_\_。

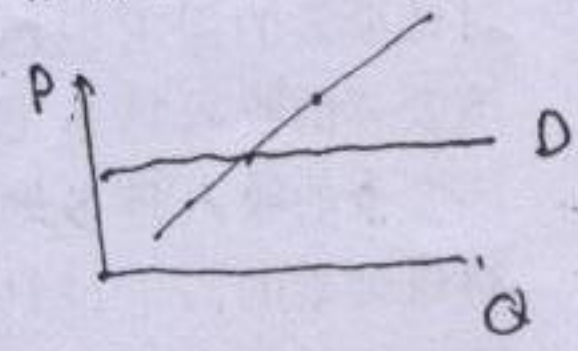
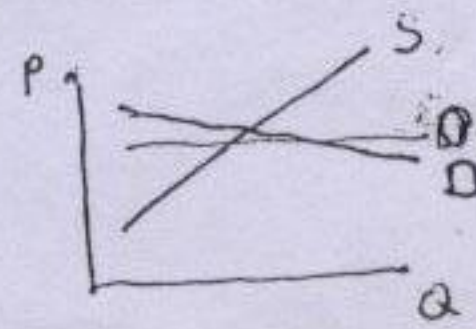
- A. 左移，增加，下降  
 B. 左移，减少，下降  
 C. 左移，减少，上升

- D. 右移，减少，下降  
 E. 右移，减少，上升

(37) 需求的自身价格弹性越\_\_\_\_\_，供给\_\_\_\_\_变化引起的价格波动越\_\_\_\_\_，价格变化引起的需求变化越\_\_\_\_\_。

- A. 大，大，小  
 B. 大，小，大  
 C. 小，小，大

- D. 小，大，大  
 E. 大，小，小



412



(38) 某商品生产中使用的投入品价格下降一般会导致\_\_\_\_\_。

- A. 该商品的供给量沿供给曲线减少
- B. 该商品的供给量沿供给曲线增加
- C. 该商品的供给曲线左移
- D. 该商品的供给曲线右移
- E. 该商品的价格上升

(39) 低 均衡价格的支持价格将: ?

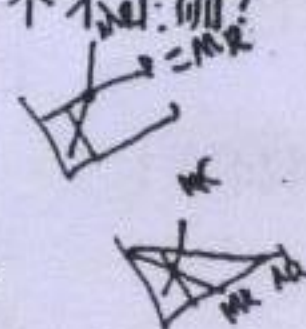
- A. 引起产品短缺。
- B. 引起产品过剩。
- C. 引起价格上升。
- D. 引起价格下降。
- E. 不会产生任何影响。

(40) 在\_\_\_\_\_市场中, 厂商是价格制定者; 在\_\_\_\_\_市场中, 厂商是价格接受者。

- A. 完全竞争, 垄断。
- B. 垄断, 垄断竞争。
- C. 垄断竞争, 完全竞争。
- D. 垄断竞争, 垄断。
- E. 完全竞争, 寡头垄断。

(41) 下面对完全竞争厂商和垄断厂商的描述中, 哪一个不正确?

- A. 个别供给曲线都有正的斜率。✓
- B. 当边际成本小于价格时, 都将扩大生产。
- C. 价格上升都会导致对自己产品的需求下降。
- D. 都试图实现最大利润。✓
- E. 都可能面临边际成本递增。✓

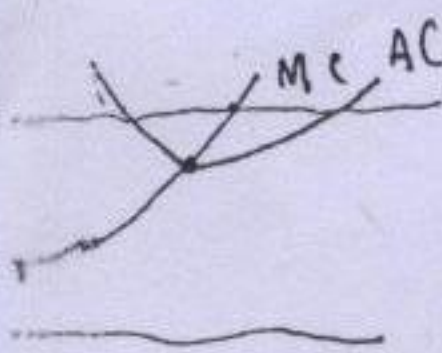


(42) 一个行业中只有少数几个厂商, 每个厂商决策时都需要考虑其竞争对手的行为, 这样的市场结构被称为\_\_\_\_\_。

- A. 垄断市场
- B. 垄断竞争市场
- C. 完全竞争市场
- D. 寡头市场
- E. 可竞争市场

(43) 以最大利润为目标的厂商考虑是否进入一个新的市场时需要比较\_\_\_\_\_。

- A. 总收益和总可变成本  $MR = P(1 - \frac{1}{\epsilon})$
- B. 边际收益和市场价格
- C. 最小平均成本和市场价格
- D. 边际收益和平均收益
- E. 最小平均成本和市场价格



(44) 对于一个垄断厂商而言, 边际收益低于价格是由于\_\_\_\_\_。

- A. 为了扩大销售量, 它必须降低所有单位的价格
- B. 它面临生产替代品厂商的竞争
- C. 它不能够控制价格
- D. 它的边际成本下降
- E. 它是价格制定者

(45) 如果利率\_\_\_\_\_, 那么一年后收到的 1000 元的现值将\_\_\_\_\_。

- A. 提高, 下降
- B. 提高, 上升
- C. 提高, 不变
- D. 下降, 下降
- E. 下降, 不变

(46) 初级生产要素的供给越缺乏价格弹性, \_\_\_\_\_。

- A. 对该要素的需求也越缺乏价格弹性
- B. 该要素的收入越多地来自于机会成本
- C. 该要素的收入越多地来自于经济租金 好土地
- D. 对该要素的需求越具有价格弹性
- E. 该要素的价格越高



用  $W$  表示投入品价格,  $MP$  表示边际产量,  $P$  表示商品价格, 假定投入的边际产出递减。

在竞争性市场中, 若有  $\frac{W_1}{MP_1} < \frac{W_2}{MP_2} = P$ , 那么厂商应该:

- A. 增加第一种投入, 减少第二种投入。
- B. 增加第一种投入, 第二种投入保持不变。
- C. 减少第一种投入, 第二种投入保持不变。
- D. 增加第二种投入, 第一种投入保持不变。
- E. 减少第二种投入, 第一种投入保持不变。

(48) 在完全竞争市场中, 厂商在不同工资水平下对劳动的需求由      决定。 = (12)

☒ A. 劳动的边际产出价值  $MP \cdot (MR) = P$   
☐ B. 劳动的边际产量 D. 劳动的平均产量  
☐ C. 劳动的平均产出价值 E. 厂商的边际成本

(49) 工资率提高的      效应导致闲暇消费增加, 而其      效应导致闲暇消费减少。

☒ A. 替代, 收入 D. 收入, 替代  
☐ B. 收入, 价格 E. 替代, 价格  
☐ C. 价格, 替代

(50) 如果利率大于零, 那么     。

- ☒ A. 将当前的收入推迟到未来消费一定可以使消费者跨时期的总效用得到提高
- B. 提前将未来的收入用于当前消费一定可以使消费者跨时期的总效用得到提高
- C. 未来消费 100 元比当前消费 100 元产生更高效用
- D. 未来消费 100 元与当前消费 100 元产生相同效用
- E. 当前消费 100 元比未来消费 100 元产生更高的效用

(51) 如果一项投资获得 2% 收益的机会为 20%, 获得 6% 收益的机会为 60%, 获得 10% 收益的机会为 20%, 其预期收益率为     。

- ☒ A. 2% B. 4% C. 6% D. 8% E. 10%

(52) 经济学中将只研究某一个市场的状况而忽略该市场与其它市场之间联系的分析方法称为     。

- ☒ A. 局部均衡分析 D. 均衡分析  
☐ B. 供给与需求模型分析 E. 边际分析  
☐ C. 一般均衡分析

(53) 在一般均衡模型中, 某一种商品的供给数量取决于     。

- ☒ A. 该商品的价格 D. 其他商品的边际成本  
☐ B. 劳动工资率 E. 所有上述各项  
☐ C. 消费者对其他商品的偏好

(54) 当完全竞争经济处于一般均衡状态时, 下列哪种情况不一定正确?

- ☐ A. 劳动供给等于劳动需求 C. 资本供给等于资本需求  
☐ B. 产品供给等于产品需求 D. 收入实现公平分配  
☐ E. 每个消费者的收入和支出相等

(212)

-27-



(55) 市场失灵指的是下面哪种情况?

- A. 自愿交换受到限制
- B. 政府干预市场
- C. 一些厂商在竞争中破产
- D. 依靠市场机制无法实现最高经济效率
- E. 依靠市场机制无法保证收入公平分配

(56) 当负的外部性发生在某种商品的生产中时\_\_\_\_\_。

- A. 社会边际成本小于私人边际成本
- B. 社会边际成本大于私人边际成本
- C. 该商品供给不足
- D. 该商品需求过多
- E. 该商品生产获得的资源太少

(57) 以下哪一项不属于宏观经济政策的主要目标?

- A. 国际收支平衡
- B. 充分就业
- C. 完全竞争
- D. 经济增长
- E. 经济稳定

(58) 如果名义国内生产总值上升幅度\_\_\_\_\_价格上升的幅度, 此时实际国内生产总值\_\_\_\_\_。

- A. 大于, 下降
- B. 小于, 上升
- C. 等于, 上升
- D. 等于, 下降
- E. 大于, 上升

(59) 在经济衰退时期上升、繁荣时期下降的失业现象被称为\_\_\_\_\_。

- A. 季节性失业
- B. 结构性失业
- C. 摩擦性失业
- D. 周期性失业
- E. 自愿性失业

(60) 用于衡量家庭购买商品和服务价格变化的指标是\_\_\_\_\_。

- A. 零售物价指数
- B. 批发物价指数
- C. 出厂价格指数
- D. 通货膨胀率
- E. 生活费用指数

(61) 可支配收入指的是\_\_\_\_\_。

- A. 家庭收入在支付了所得税后的剩余部分
- B. 家庭收入在购买了必需品后的剩余部分
- C. 家庭收入中用于投资的部分
- D. 厂商收入在支付各种税收后的剩余部分
- E. 厂商收入中未以股息或红利分配的部分

(62) 出现滞胀时, 失业\_\_\_\_\_自然失业率, 物价水平趋于\_\_\_\_\_。总产出\_\_\_\_\_。

- A. 高于, 下降, 生产率
- B. 高于, 上升, 总产出
- C. 等于, 上升, 总产出
- D. 等于, 下降, 总需求
- E. 等于, 稳定, 总需求

(63) 资产的流动性指的是\_\_\_\_\_。

- A. 资产便于携带的程度
- B. 资产获利的确定性
- C. 资产转换成现金的难易程度
- D. 资产面临风险的高低
- E. 资产收益的高低

(64) 在不存在政府的封闭经济中, 若边际消费倾向为 0.8 且存在过剩生产能力, 那么增加 1 亿元投资会使均衡时的总产出增加\_\_\_\_\_。

- A. 0.8 亿元
- B. 1.25 亿元
- C. 1.8 亿元
- D. 4 亿元
- E. 5 亿元

$$\frac{1}{1-0.8} = 5$$





(65) 在封闭经济一般均衡中，挤出效应指的是\_\_\_\_\_。

- A. 当经济接近充分就业时价格水平上升的趋势
- B. 私人投资增加导致的个人消费和政府支出减少
- ☒ C. 政府支出增加导致的个人消费和私人投资减少
- D. 个人消费增加引起的私人投资减少
- E. 当经济接近充分就业时实际工资水平上升的趋势

(66) 货币政策通过对\_\_\_\_\_的影响作用调节宏观经济。

- A. 生产能力
- B. 失业
- C. 价格水平
- ☒ D. 利率
- E. 工资率

(67) 当经济处于充分就业状态时，货币供给增加将\_\_\_\_\_。

- ☒ A. 提高价格水平和货币工资，但总产出和就业不发生变化
- B. 提高价格水平和实际工资，但总产出和就业不发生变化
- C. 提高实际工资和名义利率，但总产出和就业不发生变化
- D. 提高总产出和就业，但价格水平和实际利率不发生变化
- E. 提高价格水平、总产出和就业

(68) 宏观消费函数的斜率\_\_\_\_\_，边际储蓄倾向\_\_\_\_\_，边际消费倾向\_\_\_\_\_。

- ☒ A. 越大，越小，越大
- B. 越大，越大，越小
- C. 越小，越小，越大
- D. 越小，越小，越小
- E. 越小，越大，越大

(69) 中央银行可以通过公开市场业务调控货币供给，其方式是\_\_\_\_\_。

- A. 改变贴现率
- B. 制定存贷款利率
- ☒ C. 买卖政府债券
- D. 改变法定准备金规定
- E. 与国外银行发生借贷关系

?(70) 中央银行向商业银行出售政府债券后，\_\_\_\_\_。

- ☒ A. 货币供给量将下降
- B. 商业银行的净资产将增加
- ☒ C. 中央银行的现金存量将增加
- D. 商业银行的贷款规模将增加
- E. 货币需求量将增加

(71) 菲利普斯曲线描述\_\_\_\_\_。

- A. 投资与通货膨胀之间的关系
- ☒ B. 失业与通货膨胀之间的关系
- C. 总产出与通货膨胀之间的关系
- D. 总需求与通货膨胀之间的关系
- E. 利率与通货膨胀之间的关系

(72) 如果实际利率等于1%，名义利率等于7%，那么通货膨胀率等于\_\_\_\_\_。

- A. 8%
- B. 7%
- ☒ C. 6%
- D. 1%
- E. -6%

(73) 将对外贸易引入凯恩斯宏观经济分析模型后，\_\_\_\_\_。

- A. 支出乘数增大，总支出函数变得较为平缓
- B. 支出乘数增大，总支出函数变得较为陡峭
- C. 支出乘数变小，总支出函数变得较为陡峭
- ☒ D. 支出乘数变小，总支出函数变得较为平缓
- E. 支出乘数和总支出函数不受影响

(74)