

2004年冲农

1217

(考生不得在此试题上填写答案, 如填写一律无效)

第一部分: 选择题(每题 1.5 分, 共 120 分)

说明: 五个可选择的答案中只有一个正确答案, 多选按答错处理, 答案必须写在后面的答题纸上。

~ 13

(1) 经济学主要研究 E。

A. 如何在市场上赚钱

B. 市场价格如何形成

C. 如何把收入分配给个人

D. 政府如何影响私人部门的活动

☒ E. 面对稀缺性时如何优化资源配置

(2) 在市场经济中, 生产什么和生产多少的问题主要由 D 来回答。

A. 政府

C. 消费者和政府

E. 生产者和政府

B. 生产者

☒ D. 消费者和生产者

(3) 经济学中谈到的“混合经济”指的是 B。

A. 商品市场和劳动力市场的相互作用

B. 政府和个人都需要做出决策的经济

C. 消费者和生产者之间的相互作用

D. 宏观经济学和微观经济学之间的关系

E. 消费者和生产者都需要做出决策的经济

(4) 市场经济制度不能够 A。

☒ A. 提供人们想要的所有东西

D. 决定为谁生产

B. 决定如何生产

E. 将稀缺资源分配于不同用途

C. 决定生产什么

(5) 以下哪一项是微观经济学研究的问题? B

A. 失业率和通货膨胀率的关系

☒ B. 中国粮食歉收对世界粮食市场价格的影响

C. 国际贸易收支平衡

要素市场

D. 预算赤字对价格水平的影响

E. 总体税收水平对就业率的影响

(6) 下述哪一个说法是正确的? C

A. 相关性就是因果关系。

D. 相关性总是意味着因果关系。

B. 没有因果关系就没有相关性。

E. 相关性与因果关系完全无关。

☒ C. 没有相关性就没有因果关系。

(7) 下列哪一项是实证经济学的说法? D

☒ A. 当前的失业率太高

D. 政府应该减少财政赤字

B. 减少失业比抑制通货膨胀更重要

E. 需要保证男女同工同酬

☒ C. 工程师挣的钱比普通工人多。

1217

1217

-11-

(75) 人们在工作阶段储蓄以备退休阶段消费之需的观点被称为_____

- A. 绝对收入假说. C. 持久收入假说. E. 谨慎动机.
☒ B. 生命周期假说. D. 相对收入假说.

(76) 以下哪一项会引起货币需求的增加?_____

- A. 实际收入的增加. C. 流通速度的提高. ☒ E. 实际利率的上升.
 B. 名义收入的增加. D. 名义利率的上升.

(77) 在基于完全竞争模型的封闭经济一般均衡中, 挤出效应指_____

- A. 当经济接近充分就业时价格水平上升的趋势.
 B. 私人投资增加导致的个人消费和政府支出减少.
☒ C. 政府支出增加导致的个人消费和私人投资减少. 挤出效应
 D. 个人消费增加引起的私人投资减少.
 E. 当经济接近充分就业时实际工资水平上升的趋势.

(78) 如果短期总需求等于短期总供给, 但大于长期总供给, 那么宏观经济_____.

- A. 既未处于短期均衡, 也未处于长期均衡
☒ B. 处于短期均衡, 但存在通货膨胀缺口
 C. 处于短期均衡, 但存在通货紧缩缺口
 D. 同时处于短期和长期均衡
 E. 处于长期均衡

(79) 以下哪一项不属于宏观经济政策的主要目标? _____

- A. 价格稳定
 B. 充分就业
 C. 完全竞争
 D. 经济增长
☒ E. 经济稳定

(80) 中央银行可以通过公开市场业务调控货币供给, 其方式是_____

- A. 改变贴现率.
 B. 制定存贷款利率.
☒ C. 买卖政府债券.
 D. 改变法定准备金规定.
 E. 与国外银行发生借贷关系.

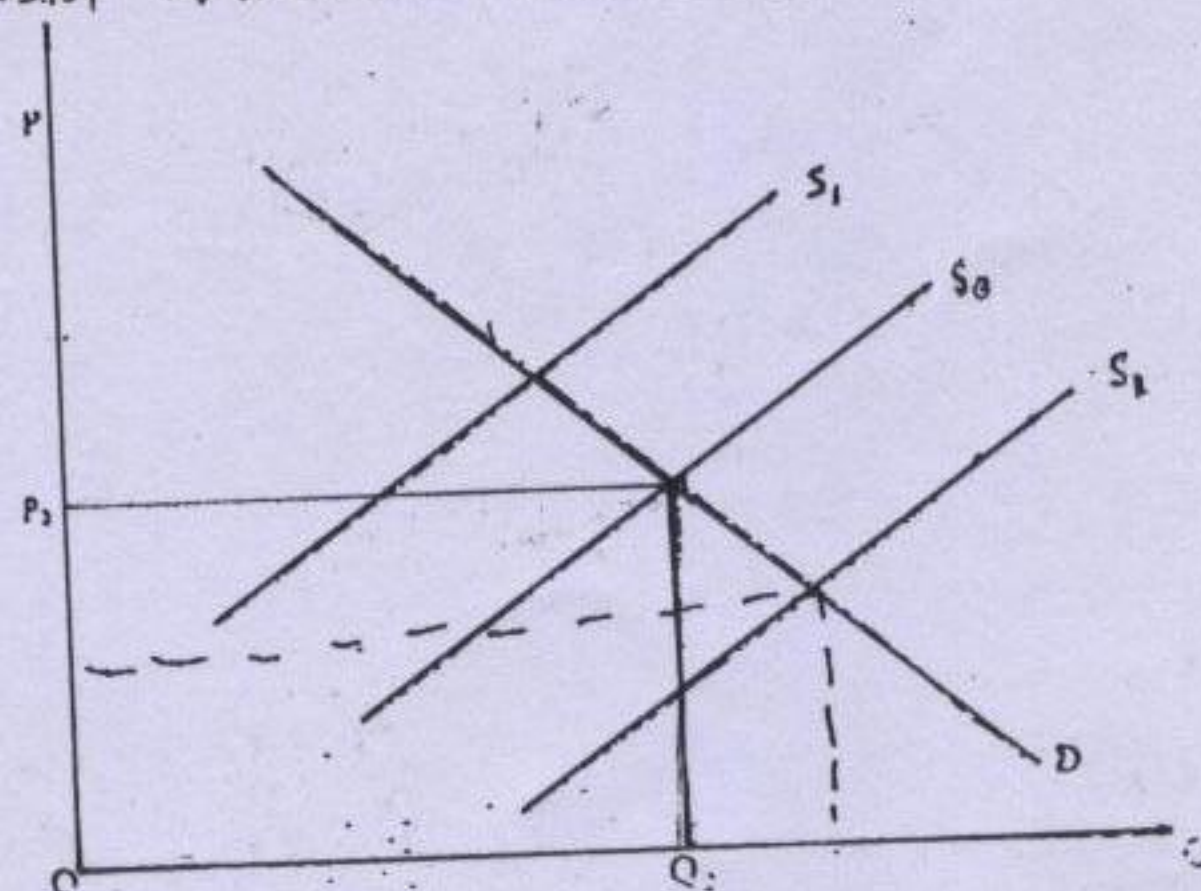
第二部分: 分析计算题(每题 10 分, 共 30 分)

第一题: 假定甲和乙是两个理性的消费者, 甲的效用函数为 $U=xy$. 请回答:

- A. 当两种商品的消费量 $x=20$ 和 $y=15$ 时, 甲实现的效用水平为多少? 与该消费组合对应的无差异曲线是什么?
 B. 乙愿意用 5 单位 y 来与甲交换 10 单位 x . 你认为甲是否应该接受这一建议?
 C. 若乙打算从甲获得 5 单位 x , 他最少需要给甲多少单位 y ?

第二题：图中 D 为农产品的市场需求曲线， S_0 为最初的市场供给曲线，无贸易时相应的均衡价格为 P_0 ，均衡数量为 Q_0 。请分析：

- 如果农业技术取得进步，供给曲线可能会移动到由 S_1 还是由 S_2 代表的位置？相应的市场均衡会出现何种变化？比较农民和消费者，谁更可能成为技术进步的受益者？为什么？
- 如果该经济转变为开放经济，假定其面对固定不变的国际市场价格 $P_w = P_0$ ，上述结论是否会改变？
- 根据你的理解，简要讨论这一结果的政策含义。



第三题：1998 年以来，我国政府采取了发行国债筹集资金用于基础设施建设投资的政策，请根据宏观经济学理论对这一政策的作用机制和效果做简要分析。

1. A. 效用水平 $U = XY = 20 \times 15 = 300$

2. A. 甲实现消费者均衡的条件为

$$\frac{MU_X}{P_X} = \frac{MU_Y}{P_Y} \quad \frac{Y}{P_X} = \frac{X}{P_Y}$$

$$P_X X + P_Y Y = I \quad 20P_X + 10P_Y = 300$$

B. $MRS_{XY} = \frac{\Delta Y}{\Delta X} = \frac{MU_X}{MU_Y}$

1. A $U = XY = 20 \times 15 = 300$

$$U(X, Y) = 300$$

2. B. $U'(X, Y) = 10 \times 10 = 200$

$$U'(X, Y) < U(X, Y)$$

3. $U^0(X, Y) = 15 \times (15 + \Delta Y) = 300$

$$\Delta Y = 5$$

- (8) 人们在决策时会对各种可能性做利弊权衡。这种行为基于什么样的假定? _____
- A. 机会成本 C. 生产可能性
B. 稀缺性 D. 理性选择
E. 报酬递减

(9) 在竞争性市场上, C

- A. 消费者是价格接受者, 而企业不是。
B. 消费者和企业都不是价格接受者。
✓ C. 消费者和企业都是价格接受者。
D. 消费者总是要受到企业的剥削。
✓ E. 企业是价格接受者, 而消费者不是。

(10) “当市场达到竞争模型所描述的均衡状态时, 经济是高效率的”。这句话的意思是, 当实现这种均衡时, C

- A. 不再存在资源的稀缺性。
✓ B. 没有任何资源被浪费。
C. 所有商品的价格都相同。
✓ D. 仍有部分资源处于闲置。
E. 每个人的收入都相同。

(11) 如果错误地定义甚至忽略财产权, 那么 B

- ✓ A. 消费者和厂商不再能够做出理性的选择。
✓ B. 资源会被低效率地使用。
C. 消费者不再追求私利。
D. 厂商不再努力追求利润最大化。
E. 资源的稀缺性被消除了。

(12) 一个国家的生产可能性曲线向右下方倾斜, 这是因为 _____

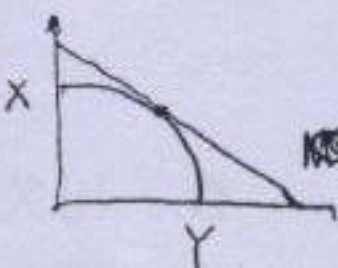
- A. 资源被平均分配给不同商品的生产。
B. 一国居民拥有的某种商品越多, 他们获得更多这种商品的愿望就越低。
C. 某种资源被更多地用于其中一种商品的生产。
✓ D. 为了多生产其中一种商品, 就必须减少一些另一种商品的生产。
E. 不同商品的生产需要不同的劳动力和资本组合。

(13) 当产出组合处于一国的生产可能性曲线上时, _____

- ✓ A. 没有资源被闲置。
B. 生产的商品价格相同。
C. 商品的生产成本相同。
D. 资源平均分配给所有商品的生产。
✓ E. 只有一个点是高效率的。

(14) 机会成本的起因是 _____

- A. 消费者是自私自利的。
B. 生产者的眼光短浅。
C. 经济效率低。
D. 私有制。
✓ E. 资源的稀缺性。



$$MRS = MRTS_{ik} = - \frac{\Delta X_k}{\Delta X_i}$$

(15) 个人或国家之间进行贸易是因为他们 _____

- ✓ A. 关注社会整体福利的提高。
B. 不能消费掉自己生产的所有产品。
✓ C. 希望通过贸易获利。
D. 必须处理过剩的资源。
E. 不喜欢自给自足。

(16) 自愿交易最重要的特点是, _____

- ☒ A. 交易利益在双方之间平均分配。
- B. 双方都希望从交易中获利。
- ☒ C. 双方都认为他们付出或接受的价格是公平的。
- D. 实力较强的一方一定从交易中获利。
- E. 实力较弱的一方一定从交易中获利。

(17) 使用等量资源条件下, 一国能够比另一国生产更多产品的能力被称为 _____

- A. 比较优势。
- C. 专业化。
- E. 报酬递增。
- ☒ B. 绝对优势。
- D. 报酬递减。

(18) 当两国在比较优势基础上实行专业化生产并开展贸易时, _____

- A. 只有较富裕的一国能够消费比实行专业化和开展贸易前更多的商品。
- B. 两国消费的商品都比实行专业化和开展贸易之前少。
- ☒ C. 两国消费的商品都比实行专业化和开展贸易之前多。
- D. 较富裕的国家可以剥削较贫穷国家的资源。
- E. 较贫穷国家的物价会上升, 因为它减少了生产。

(19) 下列哪一项是依靠后天条件形成比较优势的例子? _____

- A. 丰富的低技能劳动力
- ☒ D. 受过良好教育的劳动力
- B. 丰富的资源
- E. 适合农业生产的气候
- C. 丰富的优等土地资源

(20) 小国提高进口产品的关税后 _____

- ☒ A. 本国的福利提高。
- ☒ D. 本国的消费增加。
- ☒ B. 本国的福利降低。
- ☒ E. 国际市场价格下降。
- ☒ C. 本国的福利不变。

(21) 经济学教科书中所说的“需求曲线”通常指描述价格和需求数量之间对应关系的曲线。

采用这一表达方式是由于 _____

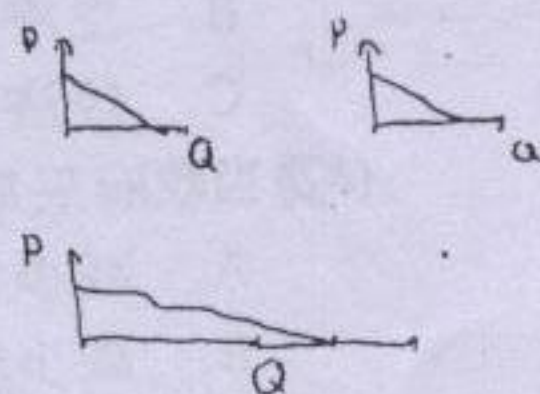
- A. 经济学家认为价格是影响需求的唯一因素。
- B. 消费者仅根据价格确定消费数量。
- ☒ C. 经济学家假定影响需求量的其他因素不变, 从而分离出价格的作用。
- D. 经济学家不恰当地忽略了其他影响需求的因素。
- E. 价格是最常发生变化的因素。

(22) 需求曲线向下倾斜, 表示当一种商品价格 _____ 时, 需求量 _____。

- A. 上升, 增加
- C. 下降, 不变
- E. 上升, 不变
- B. 下降, 减少
- ☒ D. 下降, 增加

(23) 市场需求曲线 _____

- A. 由每个数量下的个人需求曲线垂直叠加得出。
- ☒ B. 由每个价格下的个人需求曲线水平叠加得出。
- C. 由每个价格下的个人需求曲线垂直叠加得出。
- D. 由每个数量下的个人需求曲线水平叠加得出。
- E. 独立于个人需求曲线。



(24)

(33) 在出现____的外部性时, 私人成本____社会成本, 但生产者只考虑____成本。

A. 正, 低于, 私人.

B. 负, 低于, 私人.

C. 负, 高于, 私人, $MC=0$

D. 负, 高于, 私人.

E. 正, 高于, 公共.

(34) 若一个商品是非竞争性的, 那么____

A. 提供给多一个人使用的成本为零.

B. 生产无需成本.

C. 只有一个企业愿意生产.

D. 它不具有稀缺性.

E. 该商品只有一个消费者.

(35) 下面哪一项肯定是完全竞争市场长期均衡应该具有的特点? ____

A. 部分企业获得经济利润 \times

B. 部分企业出现利润损失 \times

C. 精明的企业可以通过广告宣传扩大其产品的市场占有率

D. 所有企业的平均成本相同 $AC=AR=P$

E. 所有企业的固定成本都相同

(36) 在竞争性市场中, 商品价格上涨导致供给量沿市场供给曲线增加是由于____.

A. 更多的厂商进入该市场供给这种商品

B. 市场上原有的厂商趋于扩大生产

C. 更多的消费者用其它商品来替代这种商品

D. 收入提高引起消费者增加消费

E. A 和 B

(37) 如果在某一市场价格下消费者愿意购买的商品数量大于厂商愿意出售的数量, 这种超额____会趋向于令价格____.

A. 需求, 下降

B. 供给, 上升

C. 价格, 下降

D. 供给, 下降

E. 需求, 上升

(38) 垄断企业实行价格歧视所产生的一个明显利益是 A.

A. 产量大于实行非歧视价格的垄断企业

B. 边际成本低于实行非歧视价格的垄断企业 \times

C. 长期经济利润等于零 \times

D. 垄断利润低于实行非歧视价格的垄断企业 \times

E. 消费者福利得到提高 \times

$$MR_1 = P(1 - \frac{1}{\epsilon_d})$$

(39) 一般而言, 当某商品____时, 需求的价格弹性较大.

A. 是低档商品

B. 有相似的替代品

C. 缺乏相似的替代品

D. 需求的收入弹性小

E. 是必需品

(40) 当工资率上升时, 单位时间闲暇的成本____

A. 上升.

B. 不变.

C. 降低.

D. 不能确定.

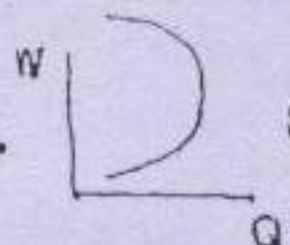
E. 不受影响.

21.7

(41) 工资率上升产生收入效应和替代效应，两者的作用方向相反，如果替代效应起主要作用，则导致劳动供给曲线——

- ☒ A. 向右上方倾斜。
B. 垂直。

- C. 向右下方倾斜。
D. 水平。



☒ 向左上方弯曲。

(42) 一般而言，消费者做出消费多少和储蓄多少的决定是基于——

- ☒ A. 实际利率。
B. 名义利率减实际利率。
C. 名义利率。

- D. 实际利率加通货膨胀率。
E. 通货膨胀率。

☒ (43) 利率上升带来的收入效应是——

- A. 保持现在和将来的消费不变。
☒ B. 现在的消费减少，将来的消费增加。
C. 现在的消费增加，将来的消费也增加。
D. 现在的消费增加，将来的消费减少。
E. 现在的消费和将来的消费均减少。

(44) 边际产量对应的是——

- ☒ A. 等产量线的斜率。
B. 成本曲线的斜率。
C. 平均产量曲线的斜率。



- D. 生产可能性曲线的斜率。
☒ E. 生产函数的斜率。

(45) 下面哪个关系是正确的？——

- A. 边际成本递增时，边际产量递增。
B. 边际成本递增时，平均成本递增。
☒ C. 边际成本递增时，边际产量递减。

- D. 边际成本递增时，边际产量不变。
E. 边际成本递增时，平均成本下降。

(46) 如果劳动是唯一的可变投入，而且劳动的边际收益递减，总成本曲线的——

- ☒ A. 斜率为正并且越来越陡。
B. 斜率为正并且越来越缓。
C. 斜率为正，但斜率不变。

- D. 斜率为负并且越来越陡。
E. 斜率为负并且越来越缓。

☒ (47) 若一个行业中有很多厂商，这意味着该行业厂商的——

- A. 固定成本和可变成本差不多相等。
B. 平均可变成本是递减的。
C. 不存在固定成本。

- D. 固定成本比可变成本大的多。
☒ E. 固定成本比可变成本小的多。

☒ (48) 如果所有投入的数量都增加一倍时产量增加不足一倍，那么生产函数表现为——

- A. 规模收益不变。
☒ B. 规模收益递减。
C. 规模收益递增。

- D. 存在规模经济。
E. 不能肯定是否有规模经济。

(49) 当边际成本曲线位于平均成本曲线之上时，——

- A. 平均成本曲线在其最小值。
B. 边际成本曲线在其最大值。
C. 边际成本曲线向下倾斜。

- D. 平均成本曲线向下倾斜。
☒ E. 平均成本曲线向上倾斜。

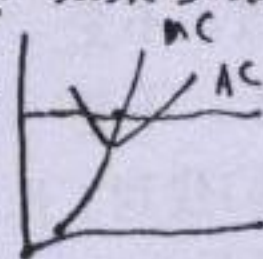


(50) 在竞争性市场中, 厂商的总收益曲线

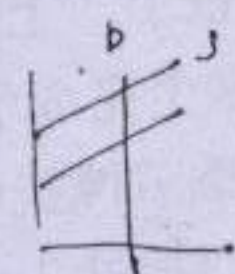
- ☒ A. 以不变的斜率向右上方倾斜, TR
- B. 是垂直的。
- ☒ C. 以不变的斜率向右下方倾斜。
- D. 是水平的。
- E. 以递减的斜率向右上方倾斜。

(51) 在竞争性市场中, 如果以最大利润为目标的厂商面临边际成本大于边际收益的局面, 那么他应该

- A. 降低成本。
- B. 提高价格。
- ☒ C. 减少产量。
- D. 降低价格。
- E. 增加产量。



$MC > MR$



E. 增加产量。

(52) 经济租金的大小完全决定于

- A. 利率。
- B. 成本。
- C. 价格。
- ☒ D. 供给。
- ☒ E. 需求。

(53) 帕累托最优配置被定义为下列哪种情况下的资源配置?

- A. 总产量达到最大。
- ☒ B. 没有任何一个人可以在不使其他人境况变坏的条件于使自己的境况变好。
- C. 边际效用达到最大。
- D. 消费者得到他们想要的所有东西。
- E. 收入实现公平分配。

(54) 在长期, 垄断竞争企业获得的经济利润等于零, 造成这一情况的原因是

- A. 政府对该行业实行数量管制
- ☒ B. 政府对该行业实行价格管制
- C. 该行业的生产能力过剩
- D. 该行业的产品多样化
- ☒ E. 企业容易进入或退出该行业



(55) 价格等于边际成本这一利润最大化准则适用于

- ☒ A. 完全竞争市场
- B. 完全垄断市场
- C. 垄断竞争市场
- D. 寡头垄断市场
- E. 上述所有市场类型

(56) 下面对完全竞争厂商和垄断厂商的描述中, 哪一个不正确?

- A. 当边际成本大于边际收益时, 都将减少生产。
- B. 个别供给曲线都有正的斜率。
- ☒ C. 都面对一条向右下方倾斜的需求曲线。
- D. 都试图实现最大利润。
- E. 都可能面临边际成本递增。

(57) 卡特尔组织具有内在的不稳定性, 这是由于单个卡特尔成员认为, 它能够通过

- A. 稍微提高它的价格并增加产量
- ☒ B. 稍微降低它的价格并增加产量
- C. 稍微提高它的价格并减少产量
- D. 稍微降低它的价格并减少产量
- E. 稍微提高它的价格并保持产量不变

(58) 按照科斯定理, 如果, 那么依靠市场机制的作用将导致一个有社会效率的资源配置。

- A. 所有财产都是公共财产
- B. 所有商品都是公共物品
- C. 没有私人收益
- ☒ D. 产权得到清晰的定义
- E. 政府退出市场

9/17

1/17

(59)按百分比计算,如果名义国内生产总值上升的幅度____价格上升的幅度,这意味着实际国内生产总值____。

- A. 超过, 下降
B. 低于, 上升
C. 超过, 不变
D. 低于, 不变
☒ E. 超过, 上升

(60)当大学生完成学业开始找工作时,在他们找到工作之前的短期失业阶段被称为____。

- A. 季节性失业。
B. 自愿性失业。
C. 结构性失业。
D. 周期性失业。
☒ E. 摩擦性失业。

(61)如果某给定年份的消费者物价指数低于100,那么相对于基期,该年的____。

- A. 平均价格水平上升。
B. 平均价格水平下降。
C. 平均价格水平保持不变。
D. 所有商品价格均上升。
E. 所有商品价格均下降。

(62)假定价格固定并且经济中存在着过剩生产能力,那么随着利率的上升____。

- ☒ A. 投资减少,总支出减少并使总需求曲线向左移动。
B. 投资增加,总支出增加并使总需求曲线向左移动。
C. 投资不变,因此总支出也不受影响。
☒ D. 投资减少,总支出减少并使总需求曲线向右移动。
E. 投资增加,总支出增加并使总需求曲线向右移动。

★ (63)货币数量理论认为____是不变的,因而____的改变反映为____的等比例变化。

- A. 国民收入, 货币周转速度, 货币供给
B. 国民收入, 货币供给, 货币周转速度
C. 货币周转速度, 国民收入, 货币供给
☒ D. 货币周转速度, 货币供给, 物价水平
E. 货币供给, 货币周转速度, 国民收入

(64)总需求曲线向下倾斜的原因之一是____。

- A. 随着价格水平下降,家庭的实际财富下降,他们将增加消费。
B. 随着价格水平上升,家庭的实际财富下降,他们将增加消费。
C. 随着价格水平下降,家庭的实际财富上升,他们将减少消费。
D. 随着价格水平上升,家庭的实际财富上升,他们将减少消费。
☒ E. 随着价格水平下降,家庭的实际财富上升,他们将增加消费。

(65)当实际工资的调整导致劳动市场实现出清时,____。

- A. 价格水平的下降将减少总供给。
☒ B. 总供给曲线完全无价格弹性。
☒ C. 总供给曲线是水平的。
☒ D. 总供给曲线向右上方倾斜。
E. 价格水平的上升将增加总供给。

(66)财政政策指的是____。

- A. 用改变货币供给量的方式来调节宏观经济运行。
B. 用增税或补贴等方法来校正外部性。
☒ C. 用改变政府支出或税收的方式来调节宏观经济运行。
D. 改变利率以影响投资,从而调节宏观经济运行。
E. 征税以补贴公共物品的供给。

3/2

(67) 投资的上升很可能使_____

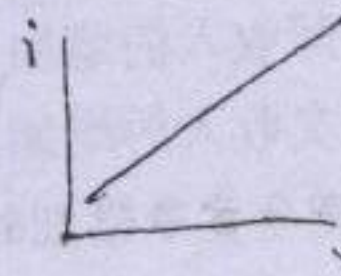
- ☒ A. 劳动需求曲线向右移动。
- B. 劳动供给曲线向右移动。
- C. 劳动需求曲线向左移动。

D. 劳动供给曲线向左移动。

☒ E. 劳动供给曲线和需求曲线都向右移动。

(68) 对于总支出曲线，以下哪种描述正确？_____

- A. 当国民收入为零时，总支出为零。
- B. 当总支出为零时，国民收入为正。
- C. 当国民收入为零时，总支出为负。
- D. 当总支出为零时，国民收入为零。
- ☒ E. 当国民收入为零时，总支出为正。



(69) 当以下哪种情况发生时，总支出曲线会向上移动？_____

- A. 在每一收入水平，家庭、企业和政府都花费得更多。
- ☒ B. 在每一收入水平，家庭、企业和政府都花费得更少。
- C. 在每一价格水平，家庭、企业和政府都花费得更少。
- ☒ D. 在每一价格水平，家庭、企业和政府都花费得更多。
- E. 经济处于衰退阶段。

(70) 在总收入—总支出模型中引入国际贸易会引起：

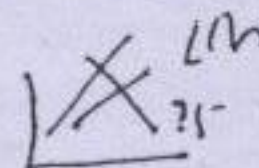
- ☒ A. 乘数增大。
- D. 均衡产出水平下降。
- ☒ B. 总支出函数变得平缓。
- E. A 和 C。
- C. 总支出函数变得陡峭。

(71) 总收入—总支出模型得出的节俭悖论表明，_____

- A. 当人们试图在每一收入水平下都增加储蓄时，最终只会减少储蓄。
- B. 当人们试图在每一收入水平下都减少储蓄时，最终只会减少投资。
- C. 当人们试图在每一收入水平下都增加储蓄时，最终只会减少投资。
- D. 当人们试图在每一收入水平下都减少储蓄时，最终只会导致产出的减少。
- ☒ E. 当人们试图在每一收入水平下都增加储蓄时，最终只会导致产出的减少。

(72) 需求拉动型通货膨胀通常是由以下哪种情况引起的？_____

- A. 总需求曲线向左移动。
- ☒ B. 总需求曲线向右移动。
- C. 总供给曲线向左移动。
- D. 总供给曲线向右移动。
- E. 上述情况都不是。



(73) 减少货币供给非常可能引起_____。

- A. 降低利率、提高投资和增加总需求
- D. 降低利率、投资和总需求
- ☒ B. 提高利率、降低投资和减少总需求
- E. 提高利率、投资和总需求
- C. 提高利率、降低投资和增加总需求

(74) 导致经济增长的原因包括_____

- A. 资本品的积累。
- D. 技术进步。
- ☒ B. 劳动力素质的提高。
- ☒ E. 以上各项均是。
- C. 资源的更有效配置。