

801/121
中农大06年以后的题不再对外出售，
因为题目重复比较严重，怕漏题，
(很重要!)

3份

2005年中国农业大学硕士入学考试试题

课程名称: (含: ...) 代码: 413
(考生不得在此试题上填写答案, 如填写一律无效) 共10页

第一部分: 选择题(每题1.5分, 共90分) 15问

说明: 五个可选择的答案中只有一个正确答案, 多选按答错处理, 答案必须按顺序
写在答题纸上。

(1) 经济学研究的一个主要问题是选择, 这是由于 D 以 ↓ 的答案为佳!

- A. 生产者的行为只是追求企业的最大利润。
- B. 消费者的行为只是追求个人的最大效用。
- C. 政府影响市场运行的能力有限。
- D. 用于满足人类需要的资源是有限的。
- E. 任何经济都只能靠市场来解决稀缺性问题。

(2) 对失业和通货膨胀现象的研究属于以下哪一个经济学分支?

- A. 微观经济学
- B. 宏观经济学
- C. 制度经济学
- D. 发展经济学
- E. 国际经济学

△(3) 如果一件事情发生后另一件事情总是随之发生, 那么 C.

- A. 先发生的事必然是另一件事的起因
- B. 先发生的事一定不是另一件事的起因
- C. 两件事可能相关, 但不一定有因果关系
- D. 两件事可能有因果关系, 但不存在相关性
- E. 两件事情一定完全相互独立

? (4) 下列哪一项属于规范经济学的说法? C

- A. 我国东、中、西部之间的经济差距在逐步扩大
- B. 我国今年的通货膨胀率高于去年
- C. 我国农民的收入太低, 应该高些
- D. 政府今年采取的措施刺激了粮食生产
- E. 我国的外贸盈余出现下降

(5) 经济学理论模型是 E.

- A. 反映经济变量相互关系的一组数学方程式
- B. 用于分析经济行为的图形
- C. 对经济发展做出的预测
- D. 向政府提出的政策改革建议
- E. 若干假设以及由这些假设推导得出的结论

(6) 经济学中的“理性选择假设”基于人们在做出选择时 E.

- A. 使用经济学模型进行评估
- B. 听取经济学家的分析意见
- C. 不轻信企业的宣传广告
- D. 听从政府的指导
- E. 追求最大的私利

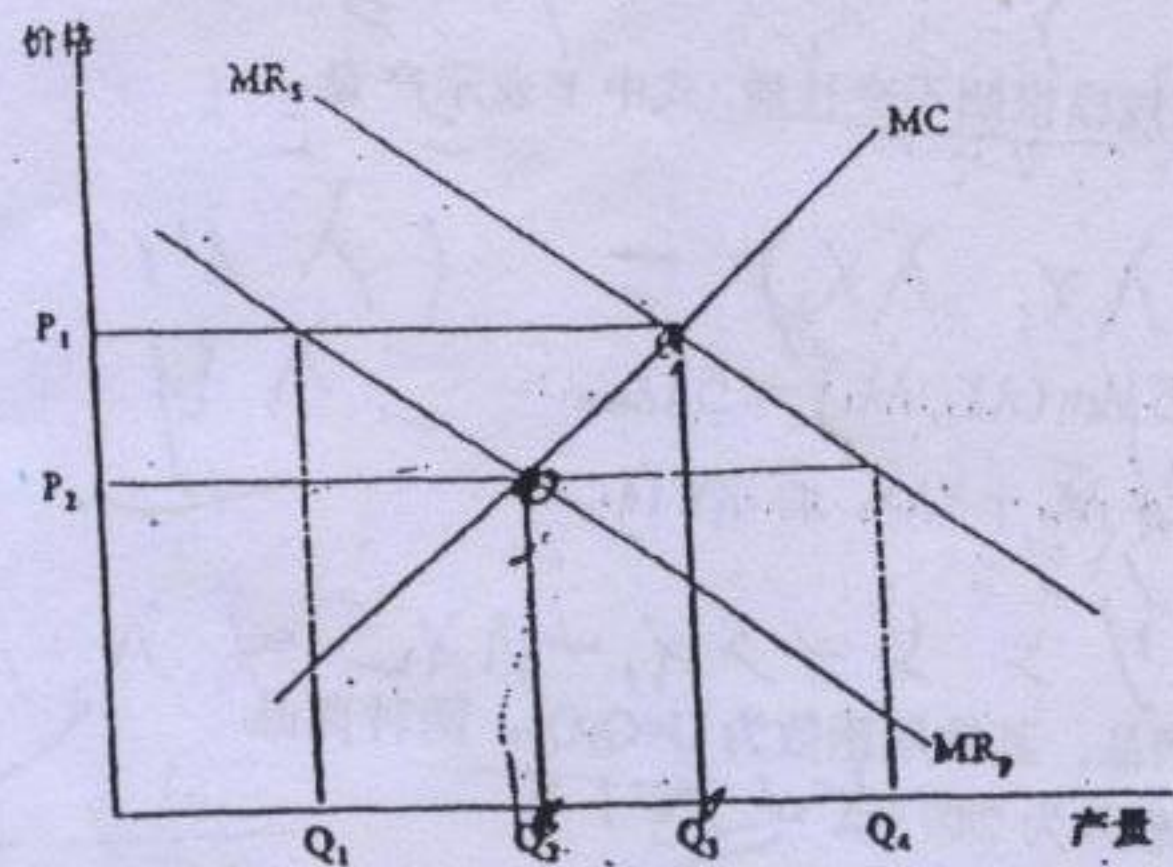
Handwritten scribbles and marks on the left side of the page, including a large 'B' and a circled 'C'.

E

F

Handwritten mark at the bottom center.

Handwritten marks at the bottom right corner.



$r \uparrow$
 $y \uparrow, p \downarrow$

第五题 (10分): 从2003年底开始, 我国的居民消费价格出现上升。根据国家统计局资料, 2004年前三季度的居民消费价格同比上涨4.1%。中国人民银行决定, 从2004年10月29日起, 上调金融机构存贷款基准利率, 1年期存款利率由1.98%提高到2.25%, 1年期贷款基准利率由5.58%提高到5.94%。请根据经济学理论简要分析这一措施的作用机制和预期效果。

$10Q_1 + 5Q_2 = 240$

$\frac{Q_2}{7} = \frac{Q_1}{5}$

$2Q_1 = 5Q_2$

$10Q_2 = 240$

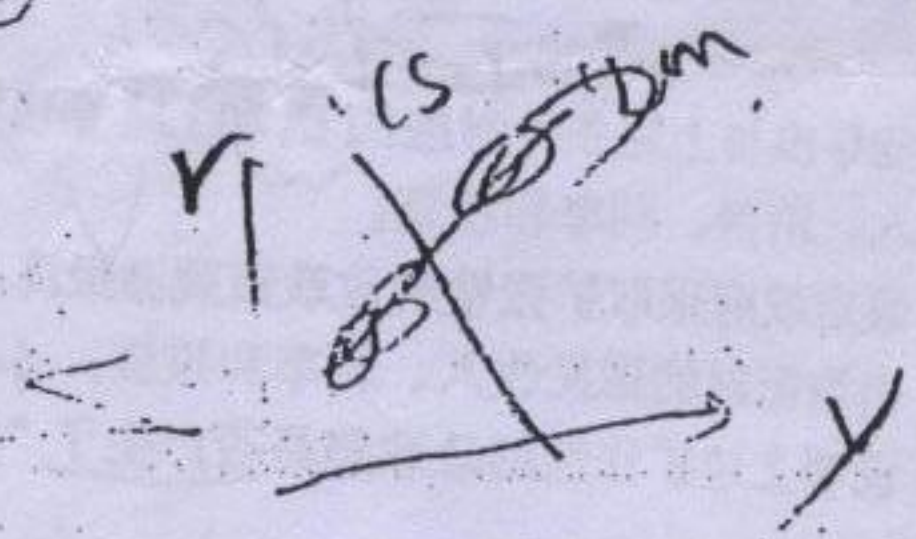
$Q_2 = 24$

$\frac{Q_1}{3} = \frac{Q_2}{1}$

$Q_1 = 72$

$y = v$

~~$r \uparrow$~~
 ~~$y \downarrow$~~
 ~~$p \downarrow$~~



$r \uparrow$
 $y \downarrow$

(T)

$r \uparrow$
 $y \downarrow$
 $k \uparrow$
 $y \uparrow$

10

21/15

(7) 在完全竞争市场上, D

- A. 消费者是价格接受者, 但企业不是.
- B. 企业是价格接受者, 但消费者不是.
- C. 消费者和企业都不是价格接受者.
- D. 消费者和企业都是价格接受者.
- E. 企业总是剥削消费者.

(8) 在市场经济中, 企业的经营动机是 E.

- A. 追求最大销售收益
- B. 降低经营成本
- C. 履行企业的社会责任
- D. 实现最大社会效益
- E. 获取最大利润

(9) 政府通过提高税率来筹集社会福利基金的措施 C 激励, 因而 产出 同时 不平等.

- A. 降低了, 增加了, 扩大了
- B. 降低了, 减少了, 扩大了
- C. 降低了, 减少了, 缩小了
- D. 提高了, 增加了, 扩大了
- E. 提高了, 减少了, 缩小了

(10) 如果一国的生产点落在生产可能性曲线内部, 那么 B.

- A. 多生产某一种商品时必须减少另一种商品的产量
- B. 多生产某一种商品时不需要减少另一种产品的产量
- C. 多生产某一种商品时必须增加另一种商品的产量
- D. 只有当资源总量增加时才能够同时提高两种产品的产量
- E. 已经实现了效率最高的资源配置

(11) 一项活动的机会成本是 C.

- A. 用于该项活动的全部费用.
- B. 用于该项活动的时间具有的价值.
- C. 将该项活动所占用的资源用于其他用途时产生的价值.
- D. 用于该项活动的不变成本.
- E. 用于该项活动的直接成本.

(12) 分析现实的市场交易活动要比教科书中基于简单模型所做的理论讨论复杂的多. 以下哪个因素不是造成这一情况的原因? B

- A. 收集信息存在困难.
- B. 需要同时分析生产者和消费者难以预测未来的收益或成本.
- C. 经营活动面临潜在的风险.
- D. 政府经常干预市场交易活动.
- E. 政府经常干预市场交易活动.

(13) 使用等量资源, 日本可以生产 30 辆汽车或 40 台计算机, 美国可以生产 40 辆汽车或 50 台计算机. 下列哪种说法是正确的?

- A. 日本在汽车生产上有比较优势.
- B. 美国在计算机生产上有比较优势.
- C. 美国在这两种商品的生产上都有比较优势.
- D. 日本在计算机生产上有比较优势.
- E. 日本在这两种商品的生产上都没有比较优势.

30 40

30 35

$\frac{3}{4} < \frac{4}{5}$

$\frac{30}{40}$

$\frac{40}{50}$

$\frac{30}{40}$

(4页答)

△(14)下列哪一项不是贸易保护主义的论据? D

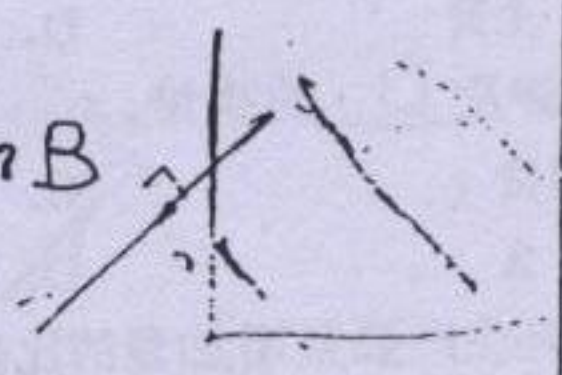
- A. 贸易对小国有不利影响. ✓
- B. 贸易中经常出现强国剥削弱国. ✓
- C. 贸易减少了本国的就业机会. ✓
- D. 贸易使消费者能够以较低的价格买到更为丰富的商品. ✓
- E. 贸易降低了本国生产者的收入. ✓

D

(15)若其它条件不变,在下列何种情况发生时,需求~~量~~会沿着需求曲线增长? B

- A. 该商品的价格上升.
- B. 该商品的价格下降. ✓
- C. 消费者的收入增加.
- D. 消费者的偏好改变.
- E. B和C.

B



△(16)市场需求曲线向右下方倾斜的原因有: I. 所有的个人需求曲线都向右下方倾斜; II. 当价格下降时,新消费者会进入市场. 下列哪一项是正确的? C

- A. 只有 I 对.
- B. 只有 II 对.
- C. I 和 II 都对. ✓
- D. I 和 II 都不对.
- E. 或是 I 对,或是 II 对,但两者不会同时都对.

C

(17)当经济处于帕累托有效状态时,下面哪一项无法保证得到满足? D

- A. 交换效率.
- B. 生产效率.
- C. 经济处于生产可能性曲线上.
- D. 收入得到公平分配. ✓
- E. 产品产出组合符合消费者需求.

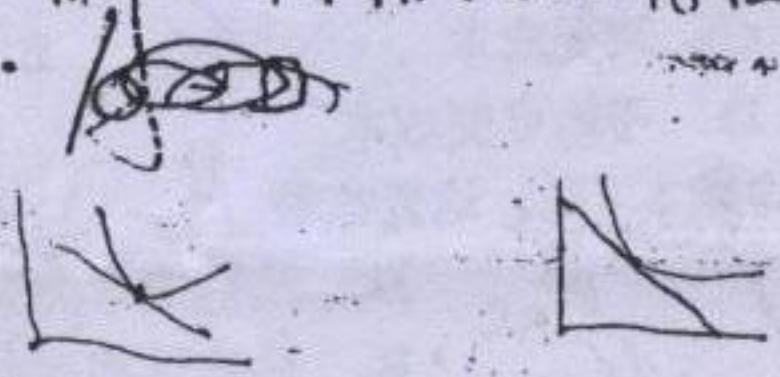
D

? (18)若一个商品不具有排他性,那么 E

- A. 向再多一个人提供该商品的成本为零.
- B. 它不具有稀缺性.
- C. 该商品只有一个生产者.
- D. 所有消费者都消费该商品.
- E. 排除他人使用该商品的成本极为昂贵. ✓

A

MC=0 不具有零边际成本性



(19)当消费者在一条特定的预算约束线上选择某一个消费组合时,他依据的是 A

- A. 个人偏好 ✓
- B. 相对价格
- C. 个人收入
- D. 边际效用水平
- E. 供给与需求均衡

D

(20)如果消费者花在一种商品上的钱占其收入的比例,那么这种商品的价格上升带来的收入效应通常 D.

- A. 可以忽略,较大
- B. 较大,较小
- C. 较小,较大
- D. 较大,较大 ✓
- E. 较大,可以忽略

D

(21)商品的边际效用 B.

- A. 体现出商品的有用程度是有限的
- B. 反映了消费者为再多得到一个单位该商品的支付意愿 ✓
- C. 反映了商品的供给成本
- D. 决定了商品的价格
- E. 体现出商品的稀缺性

B

(812)

A

D

D

E

C

A

A

B

22) 当工资率 A 时, 每单位闲暇的价格 .

- A. 下降, 下降 ✓
- B. 下降, 上升
- C. 上升, 不能确定
- D. 上升, 下降
- E. 下降, 不变

23) 储蓄决策是涉及 D 的决策.

- A. 谁来消费
- B. 消费什么
- C. 如何消费 ✓
- D. 什么时候消费 ✓
- E. 为什么消费

24) 产量增加量与生产要素增加量的比值是 D.

- A. 平均产量
- B. 边际要素需求量
- C. 边际成本
- D. 边际产量 ✓
- E. 平均成本

25) 如果生产过程具有劳动报酬递减特征, 那么我们会发现 E

- A. 当其他要素的投入量保持不变而劳动投入量增加时, 总产量会下降.
- B. 随着所有生产要素投入量的增加, 它们的边际产量最终会变为负数.
- C. 当其他要素的投入量保持不变而劳动投入量增加时, 总产量会加速上升.
- D. 随着所有生产要素投入量的增加, 它们的平均产量最终会下降.
- E. 当其他要素的投入量保持不变而劳动投入量增加时, 劳动的边际产量下降. ✓

26) 从总成本中减去不变成本后, 余额等于 C

- A. 利润
- B. 沉淀成本
- C. 可变成本 ✓
- D. 平均可变成本
- E. 平均成本

27) 在长期, 若厂商增加产量时平均成本下降, 这意味着 A

- A. 生产过程存在规模经济 ✓
- B. 生产过程存在规模不经济
- C. 出现边际收益递减
- D. 边际成本大于平均成本
- E. 生产过程存在范围经济

28) 在短期, 竞争性市场中的厂商需要考虑的基本决策是 A

- A. 是否生产. ✓
- B. 索要多高的价格.
- C. 了解竞争对手卖出多少.
- D. 了解市场需求量有多高. ✓
- E. 是否多生产或少生产一单位产品.

29) 即使不变成本很高, B, 那么市场就属于可竞争的.

- A. 但只要沉淀成本占不变成本的大部分
- B. 但只要大多数不变成本不是沉淀成本 ✓
- C. 若全部不变成本都是沉淀成本
- D. 若可变成本远大于不变成本
- E. 若成本远大于可变成本

均衡利率, 那么可借出资金的 将会导致利率 .

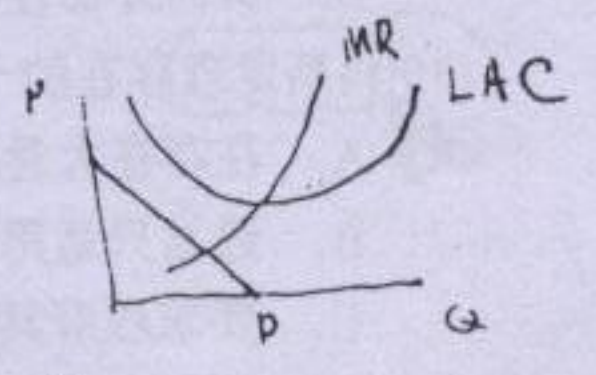
- A. 下降
- B. 上升
- C. 高于, 超额供给, 下降
- D. 低于, 超额供给, 上升
- E. 低于, 超额供给, 下降

企业利润 = 会计利润 = 总收益 - 显性成本
 经济利润 = 超额利润
 = 会计利润 - 隐性成本 = 会计利润 - 正常利润

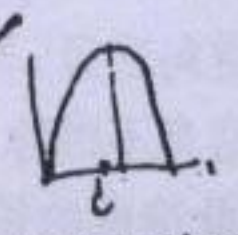
问
 问
 问

- (31) 下面哪个陈述是对的? C
- A. 会计成本总是大于经济成本. \times 小于等于
 - B. 经济成本总是大于会计成本. \times
 - C. 会计利润总是大于经济利润. \times
 - D. 经济利润总是大于会计利润. \times
 - E. 以上陈述都不对.

- (32) 经济学中所说的“交换效率”的含义是 D
- A. 经济处于生产可能性曲线上.
 - B. 人们认为, 他们为每一种商品支付的价格都是公平合理的.
 - C. 人们能够获得想要消费的全部商品和劳务.
 - D. 人们从消费同一种商品中获得的边际利益相同. \checkmark
 - E. 每个人都从总收入中得到了公平的一份.



- (33) 一个追求利润最大化的垄断企业发现在目前的产量水平下, 其边际收益等于 20 元, 边际成本等于 12 元. 它怎样做才能够增加利润? B
- A. 降低价格, 产量不变.
 - B. 增加产量, 降低价格. \checkmark
 - C. 降低价格和产量.
 - D. 提高价格和产量.
 - E. 提高价格, 减少产量.



- (34) 下列哪一个条件不是垄断企业实施价格歧视策略所必须的? B
- A. 垄断企业在所有市场上都面对一条有弹性的需求曲线.
 - B. 消费者有不同的类型. \checkmark
 - C. 不同类型消费者的价格弹性不同.
 - D. 垄断企业能够区分不同类型的消费者.
 - E. 转售非常困难.

$$MR = P(1 - \frac{1}{\epsilon})$$

$$TR = L \cdot Q$$

$$APL = \frac{AR}{L}$$

$$APL = \frac{TR}{L} = \frac{P \cdot Q}{L}$$

- (35) 在什么情况下人们形成的预期是理性的? C
- A. 以刚刚过去事情推测未来.
 - B. 利用数学模型形成的预期.
 - C. 运用可以得到的所有有关信息来形成自己的预期. \checkmark
 - D. 根据咨询专家意见形成的预期.
 - E. 基于过去已有的正确经验形成的预期.

$$TR = Q \cdot P(Q)$$

$$MR = P + Q \cdot \frac{dP}{dQ}$$

$$MR = P(1 - \frac{1}{\epsilon}) = P(1 + \frac{Q}{P} \cdot \frac{dP}{dQ})$$

$$MR = P(1 - \frac{1}{\epsilon})$$

- (36) 当一个企业的平均成本在超出市场可容纳的产量范围后仍继续下降时, 该企业被称为 D.
- A. 完全竞争企业
 - B. 寡头企业
 - C. 实行价格歧视的垄断企业
 - D. 自然垄断企业 \checkmark
 - E. 垄断竞争企业

- (37) 单个卡特尔成员具有欺骗其他成员的动机, 这是因为 D.
- A. 成员企业的边际成本低于卡特尔的边际收益.
 - B. 成员企业的边际成本超过卡特尔的边际收益.
 - C. 成员企业的边际成本不等于卡特尔的边际收益.
 - D. 卡特尔的价格大于成员企业的边际成本. \checkmark
 - E. 卡特尔的边际收益等于卡特尔的价格.

问

(A) 10

(38) 如果某竞争市场实现均衡时的商品供给量低于社会最优数量, 这说明该生产活动存在

A

- A. 正的外部性
- B. 负的外部性 ✓
- C. 信息不完全
- D. 逆向选择
- E. 政府干预

A
B
E

(39) 科斯定理存在的一个局限性是, 该定理 B

- A. 在存在大量厂商和生产者时最有效
- B. 通常只适用于涉及到的人相对较少的情况
- C. 要求政府具有完全信息
- D. 假设交易成本极高 (加)
- E. 排除了政府的干预

(B)

可能向保险公司提出赔偿要求的人也最愿意投保。在经济学中, 这种现象被称作 C。

- A. 道德风险
- B. 外部性
- C. 逆向选择 ✓
- D. 信息不对称
- E. 劣等商品

C

(41) 当技术进步导致资本替代劳动时, 由此造成的长期性失业一般被称为 C。

- A. 季节性失业
- B. 摩擦性失业
- C. 结构性失业 ✓
- D. 自愿性失业
- E. 周期性失业

C

(42) 消费者价格指数与生产者价格指数不同, 主要是由于它们 A。

- A. 涉及不同的商品组合
- B. 使用了不同的价格监测方法
- C. 使用了不同的价格指数计算公式
- D. 是由不同的政府机构测算的
- E. 使用了不同的基期

A

(43) 利率下降的收入效应 B E

- A. 使人们的境况变坏, 其现在的消费增加, 但未来的消费减少。
- B. 使人们的境况变好, 其现在和未来的消费都增加。 ✓
- C. 使人们的境况变好, 其现在的消费减少, 但未来的消费增加。
- D. 使人们的境况变坏, 其现在的消费增加, 但未来的消费减少。
- E. 使人们的境况变坏, 其现在和未来的消费都减少。

(B) (E)

(44) 存在 C 的国家有净资本

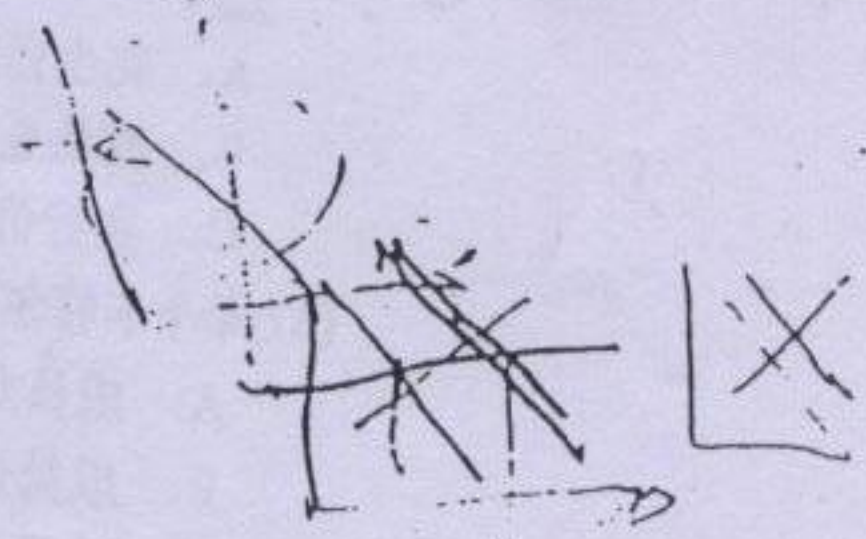
- A. 预算盈余, 流入
- B. 预算赤字, 流出
- C. 贸易盈余, 流出 ✓
- D. 贸易赤字, 流出
- E. 贸易盈余, 流入

(C)

(45) 假设劳动需求曲线左移, 如果存在工资刚性, 那么会出现 D

- A. 多数工人减少工作时间。
- B. 工资率上升。
- C. 多数工人增加工作时间。
- D. 多数工人不改变工作时间, 但部分工人会找不到就业机会。 ✓
- E. 多数工人增加工作时间, 但有些工作可能找不到人干。

(D)



(46) 实际国内生产总值(GDP) B.

- A. 等于价格水平除以名义 GDP
- B. 等于名义 GDP 除以价格水平 ✓
- C. 等于名义 GDP 乘以价格水平
- D. 除以价格水平等于名义 GDP
- E. 与名义 GDP 总是成相同方向变化

B

(47) 当国民经济存在过度需求时, A.

- A. 产出低于潜在的 GDP ✓
- B. 产出高于潜在的 GDP ✓
- C. 产出等于潜在的 GDP
- D. 存在价格下降的压力
- E. 失业水平持续低于自然失业率

问

(48) 在总收入—总支出模型中引入税收会引起 E.

- A. 可支配收入小于国民收入 ✓
- B. 总支出函数变得更为平缓 ✓ $\frac{1}{1-\beta(1-t)}$
- C. 支出乘数变小 ✓
- D. 总消费函数变得更为平缓 $\frac{1}{1-\beta(1-t) \frac{dh}{h}}$
- E. 以上各项都对

E

(49) 如果国民经济低于充分就业水平且价格水平稳定, 那么 D 能够使国民经济更接近于实现充分就业。

- A. 政府削减支出或增加税收
- B. 政府同时削减支出和税收
- C. 政府削减支出
- D. 政府增加支出或削减税收 ✓
- E. 政府增加税收

D

(50) 经济衰退时, 失业趋于 D, 通货膨胀趋于 , 生产率趋于 .

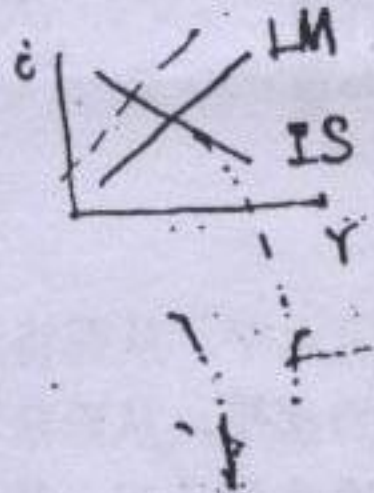
- A. 上升, 下降, 正增长
- B. 下降, 上升, 正增长
- C. 下降, 上升, 负增长
- D. 上升, 下降, 负增长 ✓
- E. 上升, 上升, 负增长

D

(51) 减少货币供给非常可能引起 D.

- A. 降低利率、投资和总需求
- B. 提高利率、投资和总需求
- C. 降低利率、提高投资和增加总需求
- D. 提高利率、降低投资和减少总需求 ✓
- E. 提高利率、降低投资和增加总需求

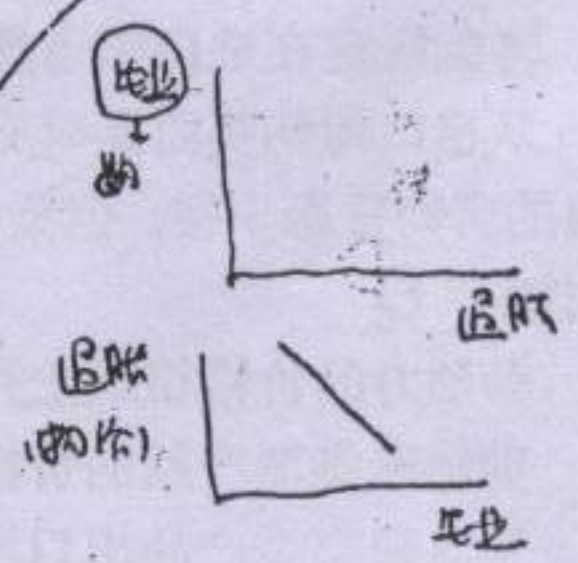
D



(52) 菲利普斯曲线 B

- A. 具有负的斜率, 这表明当失业率上升时通货膨胀率会上升.
- B. 具有负的斜率, 这表明当失业率上升时通货膨胀率会下降. ✓
- C. 是水平的, 这表明当失业率上升时通货膨胀率不变.
- D. 具有正的斜率, 这表明当失业率上升时通货膨胀率下降.
- E. 具有正的斜率, 这表明当失业率上升时通货膨胀率上升.

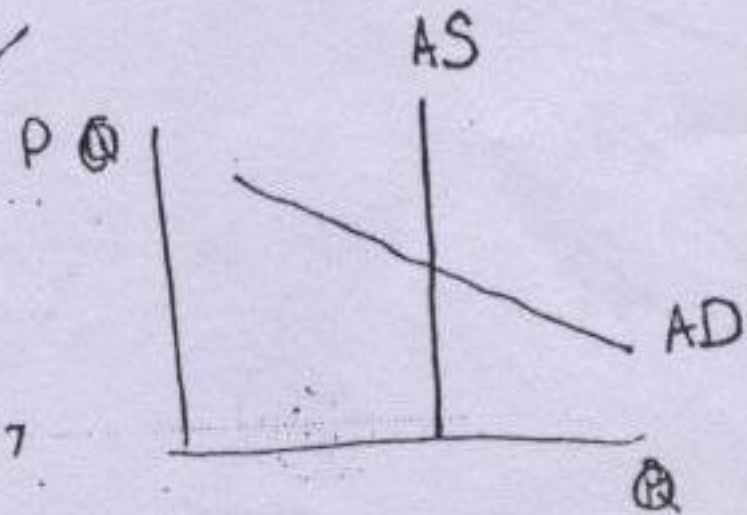
B



(53) 如果工资和价格是完全灵活的, 那么 .

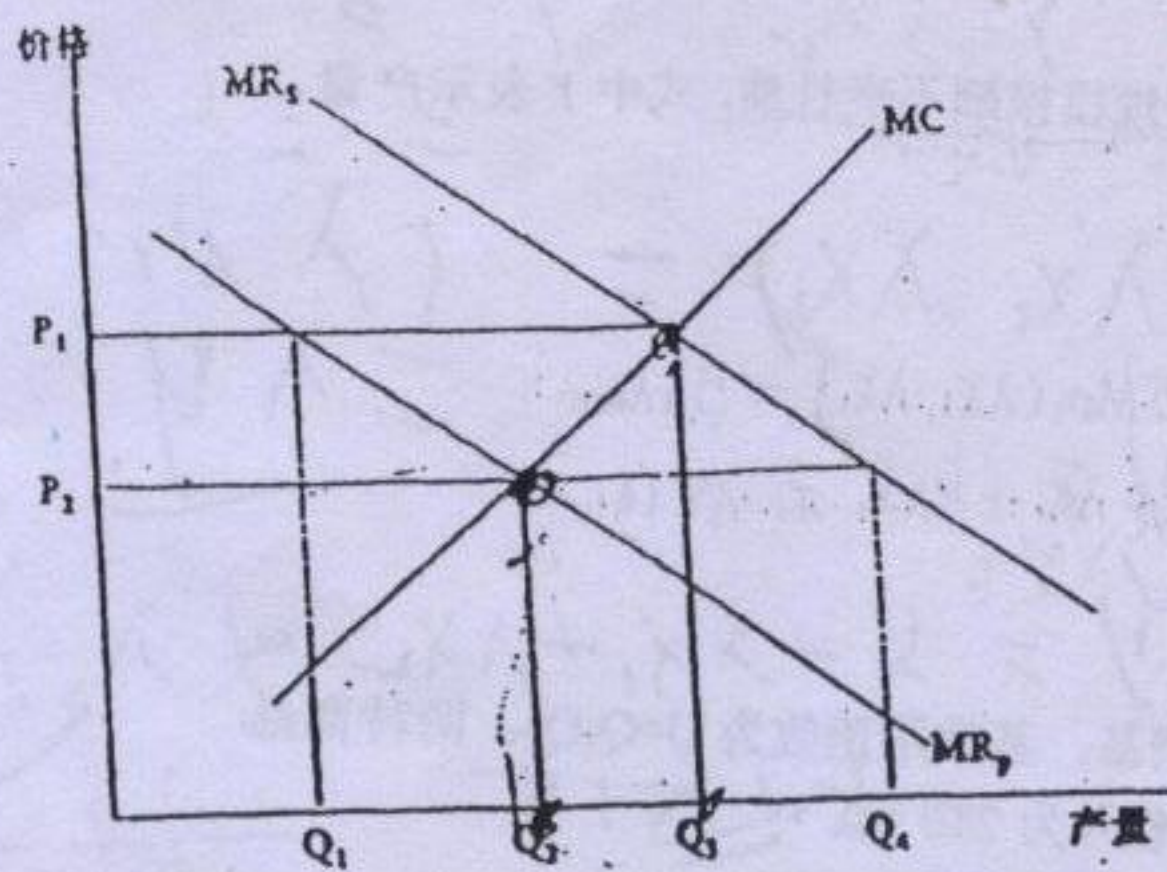
- A. 总需求曲线是垂直的
- B. 总供给曲线是垂直的. ✓
- C. 总供给曲线是向上倾斜的
- D. 总供给曲线是水平的.
- E. 总需求曲线是水平的.

?



?

工资、价格 灵活 → 垂直
刚性 → 倾斜



第五题 (10分): 从2003年底开始, 我国的居民消费价格出现上升。根据国家统计局资料, 2004年前三季度的居民消费价格同比上涨4.1%。中国人民银行决定, 从2004年10月29日起, 上调金融机构存贷款基准利率, 1年期存款利率由1.98%提高到2.25%, 1年期贷款基准利率由5.58%提高到5.98%。请根据经济理论简要分析这一措施的作用机制和预期效果。

$$10Q_1 + 5Q_2 = 2400$$

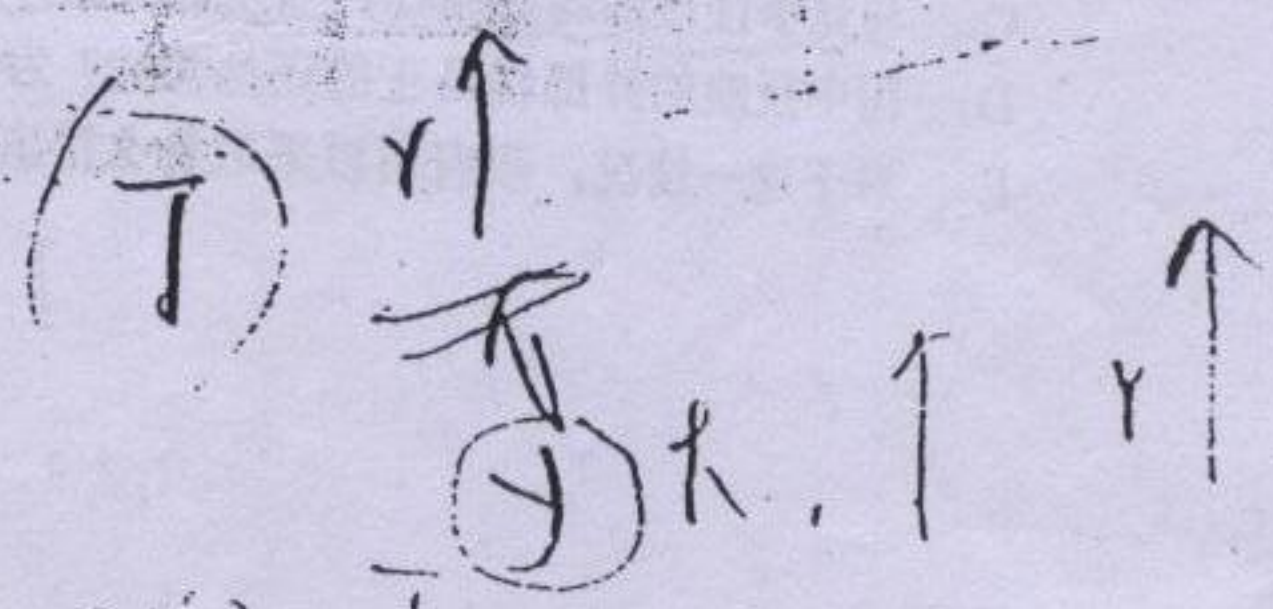
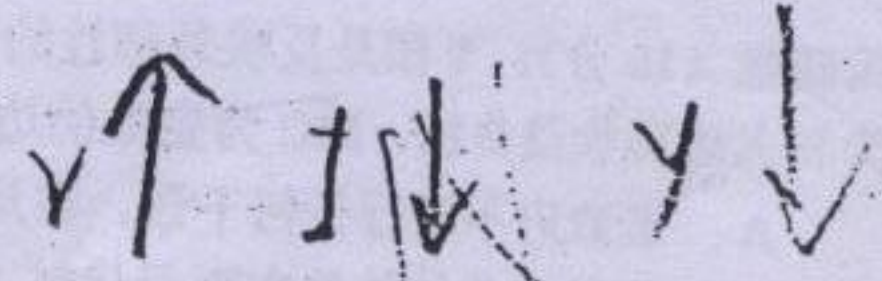
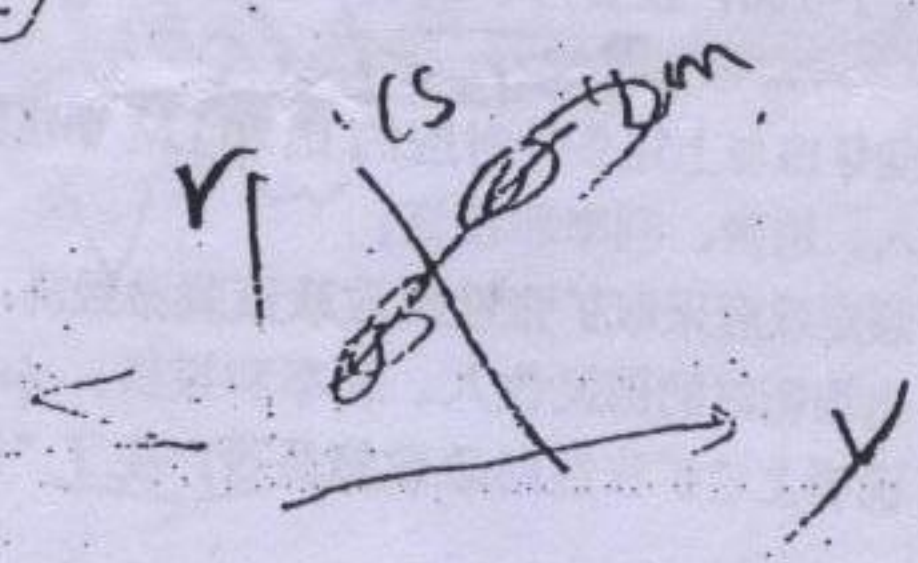
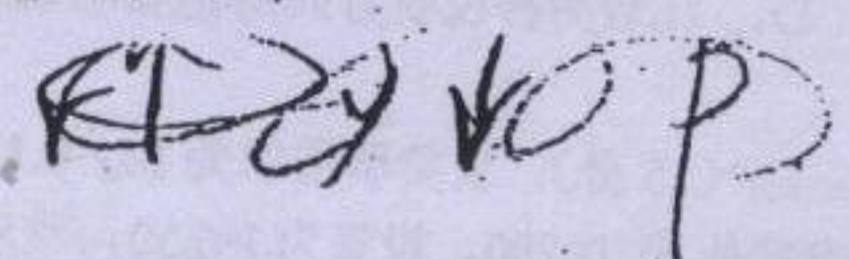
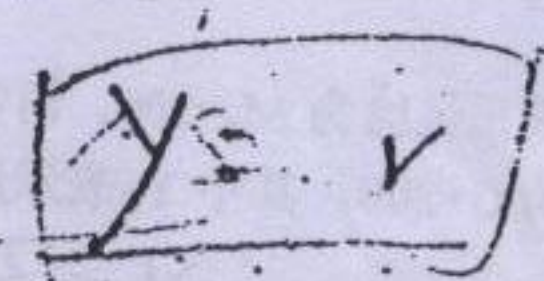
$$\frac{Q_2}{7} = \frac{Q_1}{5}$$

$$2Q_1 = 5Q_2$$

$$10Q_2 = 2400$$

$$Q_2 = 240$$

$$\left\{ \begin{array}{l} Q_2 = 240 \\ \frac{Q_2}{7} = \frac{Q_1}{5} \end{array} \right.$$



第二部分：分析计算题(共 60 分)

第一题(10分)：推导证明下列生产函数中哪些具有规模报酬不变性质，式中 Y 表示产量， x_1 和 x_2 表示投入品的使用量。

①. 目标

1. $Y = 5 \text{Min}(x_1, x_2)$ $\rightarrow Y(\lambda x_1, \lambda x_2) = 5 \lambda \text{Min}(\lambda x_1, \lambda x_2) = 5 \lambda \text{Min}(x_1, x_2) = \lambda Y$

2. $Y = 5 + x_1 + 3x_2$ $\rightarrow Y(\lambda x_1, \lambda x_2) = 5 + \lambda x_1 + 3\lambda x_2 \neq \lambda Y$

3. $Y = Ax_1^\alpha x_2^{1-\alpha} + bx_1 + cx_2$ $\rightarrow Y(\lambda x_1, \lambda x_2) = A(\lambda x_1)^\alpha (\lambda x_2)^{1-\alpha} + b\lambda x_1 + c\lambda x_2 = \lambda^\alpha A x_1^\alpha x_2^{1-\alpha} + \lambda(bx_1 + cx_2) \neq \lambda Y$

第二题(15分)：假定消费者消费 Q_1 和 Q_2 两种商品，其效用函数为 $U=Q_1Q_2$ ，两种商品的市场价格分别为 $P_1=2$ 元和 $P_2=5$ 元，消费者的收入为 200 元。

- A. 求解上述条件下两种商品的最佳消费量。 $Q_1=60, Q_2=20$
- B. 如果政府决定对 Q_1 征收 1 元的消费税，此时的消费结构会如何变化？ $Q_1=60, Q_2=20$
- C. 如果政府改为用征收收入税的方式得到相同数额的税收，此时的消费结构会如何变化？ $Q_1=60, Q_2=20$
- D. 比较两种税收方式对消费者福利的影响，并做出简要评述。

第三题(15分)：设货币需求为 $M_d=0.1Y-5r$ ，货币供给为 $M_s=300$ ，消费为 $C=80+0.9Y_d$ ，政府税收为 $T=200$ ，投资为 $I=250$ ，政府支出为 $G=200$ ，其中 Y_d 表示居民可支配收入。

- 要求：
- A. 推导出与上述条件对应的 IS 和 LM 曲线的方程式，并计算得出均衡时的国民收入、消费、利率和投资； $Y=3500, C=3050$
- B. 假定政府采取扩张性财政政策刺激经济，将政府支出由 200 增加到 250，计算出均衡时的国民收入、利率和投资； $r=10, I=250$
- C. 说明上述扩张性财政政策是否产生了“挤出效应”，简要分析其原因。 $Y=4000, I=250$

第四题(10分)：下图是反映外部性的一个例子，图中 MR_s 为社会边际收益曲线， MR_p 为私人边际收益曲线， MC 为企业的边际成本曲线。假定市场为竞争性的。

- A. 若政府不进行任何干预，市场实现均衡时价格和数量分别是多少？ P_2, Q_2
- B. 当社会总体效益实现最优时，相应的价格和数量分别是多少？ P_1, Q_1
- C. 与竞争性市场均衡相比，实现社会总体效益最优时的边际成本如何变化？
- D. 图中反映的外部性是正的还是负的？为什么？
- E. 对于这一情况，政府可以采取什么措施来实现社会总体效益最优？ 补贴

$I = S$ $Y = C + I$

$Y = 300 + 0.9(Y - 200) + 250$

$Y = 300 + 0.9Y - 180 + 250$

$0.1Y = 370$

$Y = 3700$

IS: $Y = 3700$

200, 250