

昆明理工大学 2010 年硕士研究生招生入学考试试题(A 卷)

考试科目代码：838

考试科目名称：中国工艺美术史

试题适用招生专业：中国少数民族艺术

考生答题须知

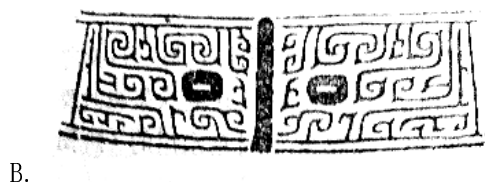
1. 所有题目(包括填空、选择、图表等类型题目)答题答案必须做在考点发给的答题纸上,做在本试题册上无效。请考生务必在答题纸上写清题号。
2. 评卷时不评阅本试题册,答题如有做在本试题册上而影响成绩的,后果由考生自己负责。
3. 答题时一律使用蓝、黑色墨水笔或圆珠笔作答(画图可用铅笔),用其它笔答题不给分。
4. 答题时不准使用涂改液等具有明显标记的涂改用品。

一、单项选择题(每个选择 1 分,共 30 分)

1、中国创造了著称于世的远古工艺文化,但各地区文化不尽相同,发展也不平衡,如黄河中上游的(),东海之滨的(),东南地区的()以及其他工艺等,他们都各自以独特的风格放射着艺术的光彩。

- A. 黑陶工艺
B. 几何印纹陶工艺
C. 彩陶工艺
D. 红陶工艺

2、商代青铜器的装饰花纹,多流行想象动物纹(怪兽纹),如饕餮纹()、夔纹()、龙纹()等。



3、汉代的装饰风格,可以用()来概括。

- A. 质、动、紧、味
B. 质、静、松、趣
C. 动、松、味、雅
D. 静、驰、阔、幽

4、()家具,其品种和样式,正经历着自古以来人们席地而坐过渡到垂足而坐的过渡阶段。而()家具,给我们留下了大量的实物,取得了高度的艺术成就。

- A. 汉代
B. 唐代
C. 宋代
D. 明代

5、明代家具的艺术特色,可以用()来概括。

- A. 简、厚、巧、雅
B. 简、厚、精、雅
C. 繁、纤、巧、雅
D. 简、纤、精、俗

6、依照铜鼓流行地区和式样的不同，可以分为两大系统。大体上（ ）铜鼓体型较小，花纹大都用单弦分晕，晕圈构成大小宽窄的变化；（ ）铜鼓体型高大，制作精美，鼓面多有立体的青蛙作装饰。

- A. 粤系
B. 楚系
C. 滇系
D. 汉系

7、几何形的回纹，在原始社会彩陶上常见的是（ ），而在青铜器上则多是（ ）。古代学者以圆形的回纹称作（ ），以方形的回纹称作（ ）。

- A. 云纹
B. 方形回纹
C. 雷纹
D. 螺旋纹

8、汉代漆器的装饰纹样主要有（ ）。

- A. 云气纹、动物纹、人物纹、植物纹、几何纹
B. 动物纹、人物纹、植物纹、文字纹
C. 卷云纹、动物纹、文字纹
D. 卷云纹、动物纹、四神纹、文字纹

9、我国的木雕工艺，最早多用于建筑或家具装饰，在封建时代，一部分还用于宗教雕刻。（ ）是木雕的传统产地，被称为“雕花之乡”。

- A. 大理剑川
B. 广东潮州
C. 浙江东阳
D. 福建福州

10、瓦当是建筑用的一种陶制品，战国时期的瓦当是（ ），秦代的瓦当为（ ），汉代则主要流行圆瓦当。

- A. 圆形
B. 半圆形
C. 椭圆形
D. 梯形

11、汉代的染料，有植物染料和矿物染料两类。《周礼》：“地官掌染草”，郑注：“染草蓝蒨（茜）象斗之属”。贾疏：“蓝以染青，蒨以染（ ），象斗染（ ）”。

- A. 黑
B. 黄
C. 赤
D. 紫

12、唐三彩的制作地点，分布在长安和洛阳两地。在长安的称（ ），在洛阳的称（ ）。

- A. 南窑
B. 西窑
C. 北窑
D. 东窑

13、明代两个生产精陶的名窑分别是：以紫砂陶著称的（ ）和仿制钧窑的（ ）。

- A. 景德镇
B. 荣昌陶
C. 宜兴窑
D. 石湾窑

14、忍冬纹又称（ ）纹，是六朝流行的一种植物纹。有人认为它是（ ）的枝叶变化，也有人认为是莲叶的演变。

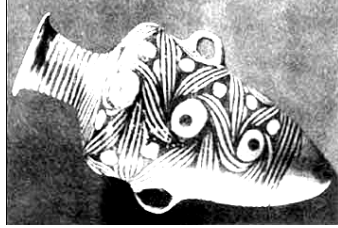
- A. 金银花
B. 梅花
C. 莲花
D. 卷草

15、商、周的青铜器各具艺术特色，商的青铜器的艺术风格是（ ），周的青铜器的艺术风格是（ ）。

- A. 繁缛、清新
B. 庄重、严谨
C. 韵律、秩序
D. 清新、活泼

二、问答题（每题 15 分，共 45 分）

1、在陕西半坡遗址中有一类用于汲水和存水的小口尖底瓶（下图），简述其实用功能与审美功能的统一。



2、《考工记》中“天有时，地有气，工有巧，材有美，合此四者然后可以为良”的含义是什么？

3、四神纹在汉代极为流行，在铜镜、漆器、石刻、砖瓦等各种工艺品的装饰上，被广泛应用。

四神各代表什么动物，它们各表示什么季节和方位？

三、论述题（每题 25 分，共 75 分）

1、论述唐代、宋代、元代、明代、清代工艺美术艺术风格与特色，并结合实例对其进行比较分析。

2、宋代的陶瓷，在艺术上取得了很高的成就。试从宋瓷的造型、装饰题材、釉色及宋瓷诸窑的特色四方面论述宋瓷的艺术特点。

3、以南京“竹林七贤和荣启期”砖画为例，比较六朝时期的画像砖和汉代的画像砖的区别。